

Ihr Horoskop

**PERSÖNLICHKEITSANALYSE MIT
PSYCHOLOGISCHER ASTROLOGIE**

für Günter Grass

**geboren am 16.10.1927
um 7:00:00 Uhr
in Danzig**

```

*
***
*****
*****
*****
*****
*****
*****
*****
*****
*****
*****
*****
*****
*****
*****
*****
*****
*****
*****
*****
*

```



Rolf Liefeld
 Rosenstraße 32
 85521 Riemerling
 089 / 66 00 24 52
 info@top-astro.de
 www.top-astro.de

Astrologie
Klangtherapie

dav mitglied
im deutschen
astrologen-verband.e.v.

Texte: STARDEUT-RADIX 5.2 - Windows von Anita CORTESI

<http://www.top-astro.de>

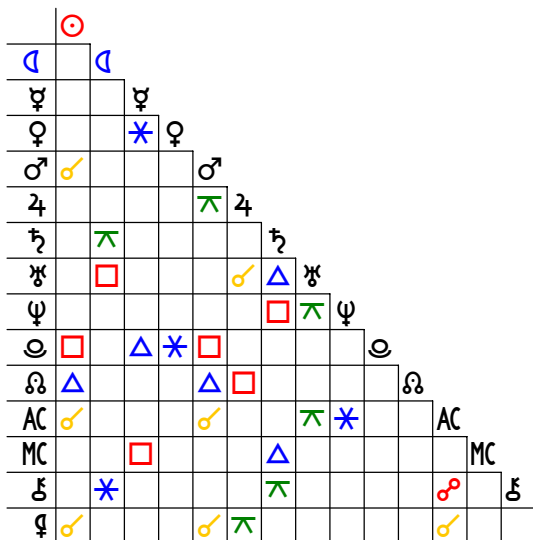
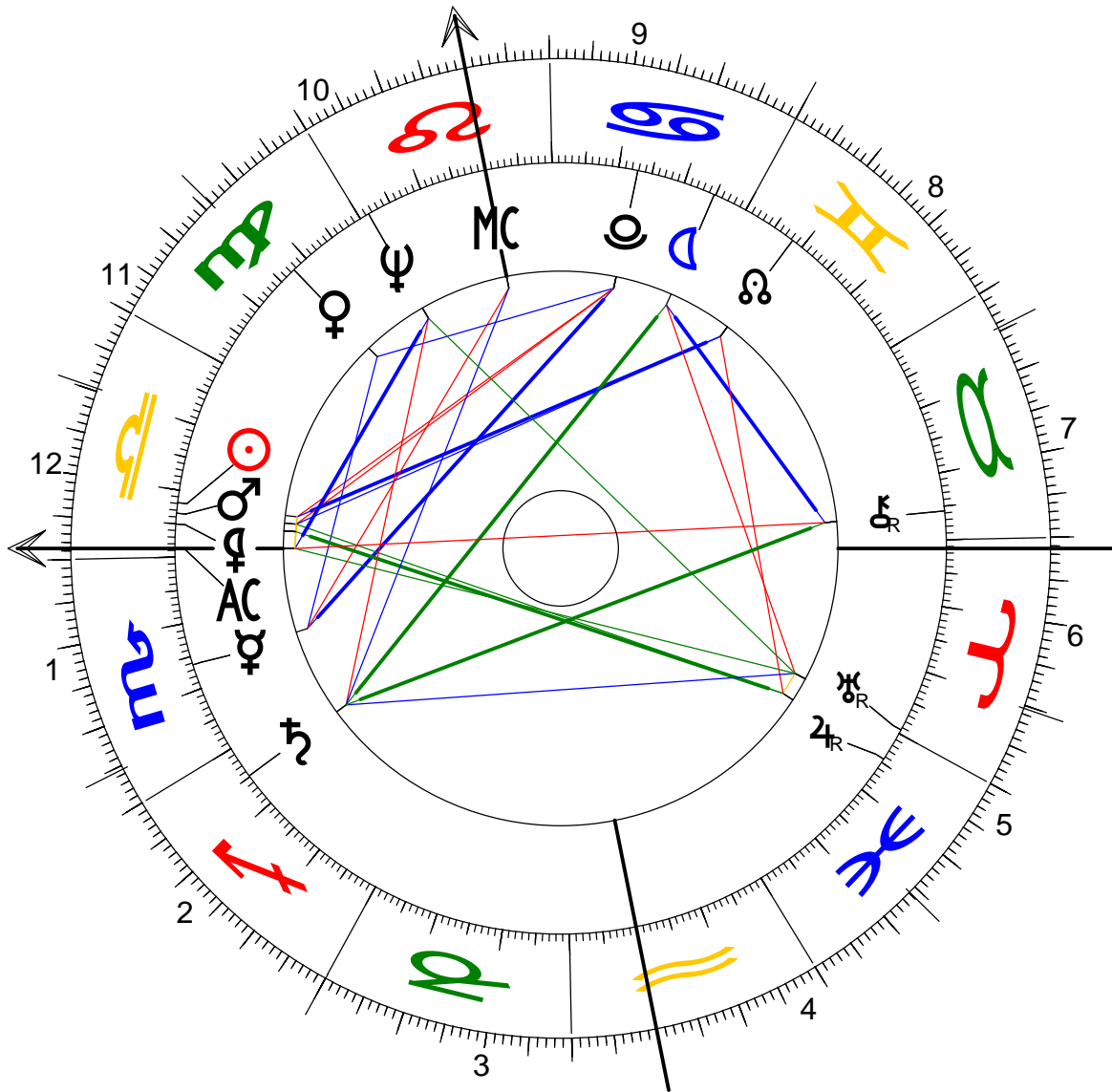
Günter Grass

16.10.1927 7:00 MEZ

Danzig

HERMES

18°40'00"O Tag: ☉
54°23'00"N Stunde: ☽



☉	:21°53'	♏
☾	: 5°13'	♏
♀	:16°17'	♍
♁	:12°26'	♍
♂	:23°26'	♏
♃	:25°33'	♎
♅	: 4°49'	♈
♆	: 0°37'	♈
♇	:28°35'	♏
☽	:17°09'	♏
♏	:21°43'	♏
♐	: 4°18'	♏
♑	:25°03'	♏

Placidus	
MC:	9°59' ♏
11:	14°07' ♍
12:	9°39' ♏
AC:	28°42' ♏
2:	25°28' ♍
3:	0°01' ♈

*Wie an dem Tag, der dich der Welt verliehen,
Die Sonne stand zum Gruße der Planeten,
Bist alsbald und fort und fort gediehen,
Nach dem Gesetz, wonach du angetreten.
So mußt du sein, dir kannst du nicht entfliehen,
So sagten schon Sibyllen, so Propheten:
Und keine Zeit und keine Macht zerstückelt
Geprägte Form, die lebend sich entwickelt.*

Johann Wolfgang von Goethe

ALLGEMEINE ERKLÄRUNGEN ZUR ASTROLOGISCHEN DEUTUNG

Astrologie kann Licht in unser Verhalten bringen und Zusammenhänge sichtbar machen. Sie kann und soll jedoch nicht einen Menschen auf etwas "festnageln".

Ein astrologisches Geburtsbild besteht aus Symbolen. In der folgenden Analyse wird versucht, diese Symbole in Sprache und konkrete Beispiele zu übersetzen. Um möglichst klar zu sein, sind die Beispiele manchmal eher deterministisch formuliert, und Sie müssen vielleicht dieses und jenes relativieren.

Die Aussagemöglichkeiten der Astrologie können an einem Beispiel erklärt werden. Ein Mensch hat verschiedene Persönlichkeitsteile wie Wille, Gefühle, Verstand etc. Diese Teilpersönlichkeiten kann man sich als Schauspieler vorstellen, die miteinander das Bühnenstück "Leben" dieses Menschen spielen. Die Astrologie beschreibt die Schauspieler, ihre Qualitäten und Schwächen und ihre Beziehungen zueinander. Über das Stück, das der Regisseur daraus macht, kann die Astrologie nicht viel aussagen. Es entspricht dem freien Willen des Menschen.

Ein Astrologe kann Vermutungen darüber aufstellen, welche Schauspieler Sie zum Zuge kommen lassen und welche Sie hinter die Kulissen drängen. Die verdrängten werden von außen wieder auf Sie zukommen, als Situationen oder Menschen mit den entsprechenden Qualitäten. So werden Sie immer wieder aufgefordert, sich auch mit jenen Teilen zu beschäftigen, die Sie nicht so leicht auf Ihre Bühne lassen und in Ihr Leben integrieren können. Dies ist ein lebenslanger Prozess.

Das Horoskop gibt keine Auskunft, wo Sie in diesem Prozess stehen. Die Beispiele können deshalb für Sie aktuelle Gegenwart sein oder vor Jahren zugetroffen haben.

Sie werden beim Lesen vermutlich Widersprüche entdecken. Ein Beispiel: ein Abschnitt beschreibt das Bedürfnis nach ruhigen und stabilen Beziehungen, und in einem anderen Abschnitt steht, dass der Betreffende Anregung und Abwechslung in der Beziehung sucht. Ein solcher Widerspruch ist sehr wohl möglich und bedeutet, dass diese Person entweder unzufrieden mit ihren Beziehungen ist oder die nicht ganz einfache Aufgabe hat, die beiden Gegensätze in ihr Leben zu integrieren.

Wenn Sie also auf einen Widerspruch stoßen, überlegen Sie sich, wann Sie den einen und wann den anderen Pol leben.

Es gibt grundsätzlich drei Möglichkeiten, wie Sie einen Persönlichkeitsteil oder "Schauspieler" leben können. Hier eine kurze Erläuterung mit dem Beispiel "Wille":

1. **aktive und integrierte Form:** Sie setzen Ihren Willen auf eine natürliche und gesunde Art ein.
2. **aktive und nicht integrierte Form:** Sie sind eigenwillig und unterdrücken andere mit Ihrem Willen.
3. **passive Form:** Sie wollen nichts davon wissen und suchen sich unbewusst jemanden, z.B. einen Partner oder Chef, der einen starken Willen verkörpert. Dies kann auf die Dauer unbefriedigend werden.

Diese drei Beispiele können sich beliebig vermischen und im Laufe des Lebens verlagern.

Ihr Geburtsbild weist darauf hin, welche der drei möglichen Formen Sie als Kind bevorzugt und angenommen haben. Wenn dies eine nicht integrierte oder passive Form war, kann die Astrologie nichts darüber aussagen, ob Sie im Laufe des Lebens andere Ausdrucksformen gesucht und entwickelt haben oder ob Sie bei der als Kind übernommenen Form geblieben sind. Dies ist der freie Wille des Menschen.

Wenn Sie sich mit einem Abschnitt in Ihrer Persönlichkeitsanalyse nicht identifizieren können, überlegen Sie sich, ob Sie eine andere Form gewählt haben, ob z.B. Ihr Partner, Ihr Chef oder Ihre Kinder Ihnen dieses Thema vorleben.

Noch ein kleiner Tipp: Wenn Sie auf einen Absatz stoßen, der Sie überhaupt nicht anspricht, der völlig "daneben" zu sein scheint - dies gibt es eben auch -, achten Sie auf Ihre Reaktion. Wenn Sie Ärger empfinden, wenn es Sie innerlich aufwühlt und Sie sich angegriffen fühlen, dann geht es Sie vermutlich doch etwas an...

Unser Bestreben ist es ja, dass wir unsere "Schauspieler" jederzeit zur Verfügung haben und diesen auch immer wieder neue Regieanweisungen geben können. Je besser wir die Bedürfnisse der einzelnen Schauspieler kennen, desto mehr können wir diese zu einem harmonischen und einheitlichen "Bühnenspiel" zusammenbringen und auf unserer Lebensbühne zum Ausdruck bringen.

PSYCHOLOGISCHER GRUNDTYP

C.G.Jung hat ein Modell entwickelt, das die Menschen aufgrund ihrer Art, wie sie die Umwelt wahrnehmen, in vier Grundtypen einteilt: Denktypen, Fühltypen, Realtypen und Willenstypen. Dabei verkörpert kaum jemand zu 100% einen einzigen Typ, sondern wir sind alle "Mischformen" dieser vier Grundtypen. Die individuellen Unterschiede bestehen darin, dass der eine einen besseren Zugang zu diesem Grundtyp hat, der andere mit jenem Grundtyp vertrauter ist. Im Geburtsbild sind diese individuellen Schwerpunkte ersichtlich und werden im Folgenden beschrieben.

Luft-Wasser-Betonung

Denktyp und Fühltyp

In Ihrem Geburtsbild sind symbolisch der Denktyp und der Fühltyp fast gleich stark vertreten. Da in unserer westlichen Kultur und Gesellschaft dem Denken gegenüber dem Fühlen der Vorzug gegeben wird und das Umfeld, in dem Sie aufgewachsen sind, Ihre denkerischen Fähigkeiten mehr gefördert hat als Ihre emotionalen, haben Sie sich vermutlich als kleines Kind unbewusst mit dem Denktyp stärker identifiziert, die entsprechenden Eigenschaften und Verhaltensmuster immer wieder durchlebt und sie im Laufe der Jahre zu einem nützlichen Werkzeug verfeinert. Der Fühltyp dürfte dabei eher ein Schattendasein gefristet haben. Angenommen, dass der Denktyp überwiegt, sind Sie grundsätzlich objektiv, kontaktfreudig und geistig flexibel. Sie schätzen Ihr Denkvermögen und setzen es aktiv ein. In der Welt der Ideen sind Sie zuhause; vermutlich haben Sie eine Art vorgefasstes Ideensystem, das Sie sich aus Gesprächen, Büchern und eigenen Gedanken aufgebaut haben. Neue Erfahrungen prüfen Sie auf ihre logische Struktur und ordnen sie dann in Ihr System ein.

Ihre persönliche Bildung ist Ihnen wichtig. Sie haben Sinn für Fairness, mögen Kultur und respektieren Strukturen und Systeme. Das Gespräch mit anderen nimmt eine zentrale Stellung in Ihrem Leben ein; Sie betrachten Sprache als eines der wichtigsten Ausdrucksmittel.

Möchten Sie für alles eine Erklärung? Vielleicht ist es für Sie wichtig, anzuerkennen, dass es Dinge gibt, die nicht mit dem Verstand begreifbar sind, denn Sie neigen dazu, auch Irrationales wie zum Beispiel Gefühle in Ihr logisches System einordnen zu wollen. Dadurch bleiben Sie in zwischenmenschlichen Belangen oft auf Distanz, ohne es eigentlich zu beabsichtigen. Probleme auf der Gefühlsebene lassen sich kaum allein durch Überlegen lösen. Es fällt Ihnen eher schwer, dies zu akzeptieren und gefühlsmäßig eine Situation zu durchspüren und nicht nur aus emotionaler Distanz darüber zu reflektieren.

Gleichzeitig haben Sie eine ausgeprägte gefühlsbetonte Seite, die zum Ausdruck kommen will. So kann es geschehen, dass Sie diese Seite im ungeeigneten Momenten überkommt, und Sie starken Wechseln von Sachlichkeit und Emotionalität unterworfen sind. Wenn Sie auch dem Fühlen mehr Raum zugestehen, persönlichen Beziehungen und menschlichen Werten mehr Gewicht geben, so können Sie entdecken, dass Sie auf einer unbewussten Gefühlsebene Menschen sehr gut verstehen, sich einfühlen können und instinktiv richtig reagieren. Die dunkleren Seiten des Menschseins sind Ihnen vertraut, und Sie handeln auch in schwierigen Situationen richtig, ohne lange zu überlegen zu müssen. Wenn Sie Vertrauen in Ihre Gefühle entwickeln, werden Sie durch ein reiches Innenleben belohnt. Dies kann Ihnen zu einem sicheren Wegweiser im Leben werden.

So lernen Sie auch die Bedürfnisse anderer verstehen, können mit großer Feinfühligkeit die Werte in menschlichen Beziehungen erkennen und auch Menschen zusammenbringen. Ihre große Beeindruckbarkeit macht Sie abhängig von einer harmonischen Umgebung, und Sie neigen dazu, sich dem Frieden zuliebe anzupassen und Probleme zu überbrücken mit Nähe und Zärtlichkeit, anstatt sie klar beim Namen zu nennen. Da der Denktyp sich durch Logik, Sachlichkeit und kühle Distanz auszeichnet, der Fühltyp sich dagegen voll einbringt und sich vorwiegend nach emotionalen und menschlichen Werten orientiert, kann das eine das andere ausschließen. Mit großer Wahrscheinlichkeit wurde der Denktyp in Ihrer Kindheit mehr gefördert, so dass Sie den Fühltyp zumindest teilweise aus Ihrem Leben verbannt haben. Die Eigenschaften des letzteren konnten viel weniger zu einem brauchbaren Werkzeug geformt werden. So stolpern Sie vermutlich immer wieder über den "vernachlässigten" Typ in sich, so lange, bis Sie sich im Laufe des Lebens auch dessen Qualitäten zu eigen machen.

Dann kann die Mischung von Denken und Fühlen, von Sachlichkeit und Emotionalität Ihnen dazu verhelfen, letztlich zu einem sehr ausgeglichenen und ganzheitlichen Menschen zu werden.

ERSCHEINUNGSBILD

Aszendent in der Waage

Ein liebenswürdiges und flexibles Auftreten

Der Aszendent symbolisiert das "Schaufenster" oder die "Maske" Ihrer Persönlichkeit, das heißt die Eigenschaften, die Sie primär nach außen zeigen und die ein anderer zuerst an Ihnen wahrnimmt. Er weist auf einen Bereich hin, der Ihnen einerseits vertraut ist, Sie andererseits ein Leben lang zu einer intensiven Persönlichkeitsentwicklung herausfordert.

Mit dem Aszendenten in der Waage sind Sie ein freundlicher Mensch. Sie gehen mit viel Takt und Liebenswürdigkeit auf Ihre Mitmenschen zu. Harmonie ist Ihnen wichtig. Einerseits schätzt man Ihr friedliebendes und kompromissbereites Verhalten, andererseits riskieren Sie, für uninteressant und oberflächlich gehalten zu werden, wenn Sie zu sehr auf andere eingehen und Ihre Eigenart zu wenig zeigen. Das Leben fordert Sie immer wieder auf, Beziehungsfähigkeit, Harmonie, Schönheitssinn, diplomatisches Geschick und Anpassungsfähigkeit nicht nur als "Maske" nach außen zu zeigen, sondern zu Ihren inneren Qualitäten werden zu lassen. Indem Sie die Rolle des liebenswürdigen und Harmonie vermittelnden Menschen spielen, wird die Fähigkeit, Ausgleich zu schaffen, zu einem Teil Ihrer Persönlichkeit.

Der Aszendent ist auch eine Art "Brille", mit der Sie die Umwelt in einer speziellen "Färbung" wahrnehmen. Sie haben die Fähigkeit, das Schöne in der Welt, in Mensch und Natur zu sehen. Damit verbunden ist auch eine Tendenz, die Umwelt nach dem Motto: Harmonie ja, Konflikt nein! zu beurteilen. Wenn Sie aus dieser friedliebenden Grundhaltung Konflikten zu sehr ausweichen, kann es Ihnen passieren, dass Sie gerade deshalb keine echte Harmonie erreichen. Sind Sie sich selbst gegenüber ganz ehrlich, so finden Sie vermutlich zahlreiche Situationen, in denen Sie dieses oder jenes sagten oder taten, um sich beliebt zu machen. Sie spielen dann dem Gegenüber etwas vor, und unweigerlich spielen Sie auf diese nicht ganz offene und ehrliche Art auch die Mitmenschen gegen einander aus. Sie brauchen Beziehungen, und Sie schaffen sich die beste Voraussetzung für eine wirkliche Begegnung, wenn Sie rückhaltlos offen und ehrlich sind.

Sonne am Aszendenten

Ich will mich zeigen

Die Sonne als Symbol für Ich-Identität und Willen steht gleichsam im Schaufenster Ihrer Persönlichkeit. So dürften Sie denn auch ein starkes Bedürfnis verspüren, sich zu zeigen und die Herausforderungen des Lebens anzupacken. Irgendetwas in Ihrem Innern scheint Sie zu stupfen und Ihnen immer wieder zuzurufen: Los, mache etwas aus deinem Leben! Sie brauchen Ihren Platz an der Sonne, das heißt, eine Stellung im Leben, die es Ihnen ermöglicht, Ihre Energie und Strahlkraft einzusetzen, beispielsweise in einem entsprechenden Beruf. Die einfachen und doch so viel umfassenden zwei Worte "Ich bin" sind für Sie ein zentrales Leitmotiv, das Sie anregt und unterstützt, um Ihr Leben so zu gestalten, dass Sie Ihr Licht nicht unter den Scheffel stellen müssen.

Mars am Aszendenten

Umwelt als Herausforderung

Das Leben ist für Sie eine Herausforderung, die es anzupacken gilt. Vielleicht lässt sich Ihre innere Haltung vergleichen mit einem Spitzensportler kurz vor dem Start. Eine innere Bereitschaft, beim ersten Startschuss loszurennen, mag Sie erfüllen. Sie sollten also nicht warten, bis etwas geschieht, sondern selbst den ersten Schritt tun. Der kleinste Anlass weckt in Ihnen den Wunsch, aktiv zu werden. Neben Mut und Tatkraft kann dies auch eine erhebliche Dosis Aggressivität und Lust zum Streiten beinhalten. Sie brauchen vermutlich Sport und Wettkampf, um Ihr enormes Energiepotential in geeignete Bahnen zu lenken. Auch ein Beruf, in dem die Freude an Konfrontation und spontanem Vorwärtsgen Anerkennung findet, könnte viel zu Ihrem inneren Gleichgewicht beitragen.

Neptun in harmonischem Aspekt zum Aszendenten

Eine schillernde und romantische Facette Ihrer Persönlichkeit

Ihre Persönlichkeit mag für andere aus vielen Farben zusammengesetzt wirken. Wenn man meint, Sie zu kennen, zeigen Sie wieder eine neue Facette Ihrer schillernden Erscheinung. Ihr Auftreten und In-die-Welt-Treten mag an einen Maskenball mit immer neuen Gesichtern erinnern. Doch dieser ständig wechselnden Ausdrucksweise liegt das Bedürfnis zugrunde, sich auf die äußere Stimmung einzulassen und auf diese zu reagieren.

WESENSKERN UND WILLE

So wie die Sonne astronomisch das zentrale Gestirn des Sonnensystems ist, so symbolisiert sie auch in der Astrologie den zentralen Wesenskern eines Menschen. Ihre Stellung im Geburtsbild sagt etwas aus über das Ich-Bewusstsein des Betreffenden, über seinen Willen und über die Art und Weise, wie er sein Leben gestaltet.

Sonne in der Waage

Der Lebensweg als stilvolles Kunstwerk

Im innersten Wesenskern streben Sie nach Gerechtigkeit, Harmonie und Frieden. Ihre taktvolle und umgängliche Art lässt Sie bei vielen beliebt sein. Es ist Ihnen ein Anliegen, jeden Konflikt aus der Welt zu schaffen. Dabei können Sie beachtliche diplomatische Fähigkeiten entwickeln, vorausgesetzt, Sie stellen sich dem Konflikt und passen sich nicht einfach dem Frieden zuliebe an. In Ihrem Bestreben nach Harmonie neigen Sie dazu, Ungereimtheiten zu übersehen. So können Sie beispielsweise in einer Partnerschaft lange eine Scheinharmonie aufrecht erhalten, ohne klar Stellung zu beziehen und auszusprechen, was Sie eigentlich wollen.

Sie können gut auf andere Menschen zugehen. Dabei heben Sie stets das Gemeinsame und Verbindende hervor. Die Unterschiede nehmen Sie oft zu wenig zur Kenntnis. In Ihrem Bestreben, dem anderen zu gefallen, scheuen Sie sich, Ihre eigene Position klar zu äußern, und passen sich oft zu sehr an. Indem Sie sich nicht offen zeigen, verunmöglichen Sie jedoch eine echte Beziehung. Der andere findet Sie dann heuchlerisch oder fade.

Beziehungen gehören zu Ihrem Lebensweg, denn Sie können sich selber vor allem durch den anderen erkennen. Wenn Sie Ihre Zielvorstellungen, Wünsche und Probleme mit jemandem austauschen, so bringt Ihnen dies mehr Klarheit über sich als langes Nachdenken. Dabei ist es nicht so, dass der andere Ihnen sagt, was Sie tun sollen, sondern Sie spüren Ihren Willen besser durch den Austausch. Der andere wird zu einem Spiegel, in dem Sie sich selbst erkennen. Aus diesem Grund gehört Partnerschaft zu Ihren zentralen Lebensthemen.

Entscheidungen fallen Ihnen nicht leicht. Wenn Sie eine Möglichkeit bejahen, müssen Sie die andere ablehnen. Und Nein sagen fällt Ihnen ganz allgemein schwer.

Sie sind ein Ästhet. Ein Leben ohne Schönheit ist für Sie unvorstellbar. Tief in Ihrem Innern wünschen Sie sich ein Leben, so schön und harmonisch wie eine Sinfonie. Es gehört zu Ihrem Lebenskonzept, Ihr Leben nach Möglichkeit zu einem Kunstwerk zu gestalten. Sie legen beispielsweise Wert auf eine stilvoll eingerichtete Umgebung und schaffen sich mit viel Geschmack immer wieder eine solche.

Kultur ist Ihnen wichtig. Alles Dunkle und Triebhafte verabscheuen Sie ebenso wie Konfliktsituationen. Und hier liegt die Klippe des Waagegeborenen. In Ihrem Lebenskonzept nehmen Schönheit und Ausgewogenheit einen großen Platz ein, was Sie oberflächlich werden lassen kann. Sie neigen dazu, die Augen vor Leid, Krieg, Depression, Krankheit und anderen "Unschönheiten" zu verschließen. Bildhaft gesprochen symbolisiert die Waage eine hochgezüchtete, edle, aber nicht unbedingt belastbare und lebensstüchtige Rasse.

Sonne im zwölften Haus

Selbstfindung in der Abgeschlossenheit

Die Sonne ist ein Symbol für das Ich. Mit dieser Stellung besteht jedoch das Bestreben, in etwas Größerem aufzugehen. So mag sich vieles um die Frage drehen, ob Sie ein eigenständiges Individuum mit einem eigenen Willen oder Teil von etwas Irrationalem und Unfassbarem sind. Eine Arbeit in Krankenhäusern oder anderen "geschlossenen Mauern" kann Ausdruck dieses Widerspruchs sein, ebenso eine helfende, meditative oder musische Tätigkeit.

Es dürfte Ihnen nicht ganz einfach fallen, ein klares Lebenskonzept zu entwickeln. Vielleicht geht es ihnen wie einem träumenden Kutscher; die Pferde laufen irgendwo hin. Sie brauchen viel Zeit, um in Ruhe und Zurückgezogenheit herauszufinden, was Sie im Leben wollen.

Sonne Mars in Konjunktion

Überzeugende Tatkraft

Ihr Wesenskern und Wille hat einen direkten "Draht" zu Ihrem Handlungspersönlichkeitsteil, das heißt, Sie haben die Fähigkeit, das, was Sie wollen, auch zu tun. Wille und Handlung stehen in engem Verbund. Wenn Sie etwas tun, tun Sie es mit Leib und Seele. Dadurch wirken Sie tatkräftig und überzeugend. Ziele sind nicht nur Luftschlöser, sondern Sie setzen sich für deren Verwirklichung auch ein. Wo ein Wille ist, ist auch ein Weg. Dieser Satz mag für Sie ein wichtiges Leitmotiv sein.

Sie sind eine dynamische Persönlichkeit. Einen Willensimpuls setzen Sie sofort in die Tat um. Vielleicht sind Sie dabei manchmal zu impulsiv, und werden erst durch die Reaktionen der Umwelt gewahr, dass Sie Ihre Grenzen überschritten und über das Ziel hinaus geschossen haben.

Sonne Pluto in Spannung

Die Aufforderung, eine starke Persönlichkeit zu entwickeln

Ihr Geburtsbild zeigt symbolisch ein Machtthema auf. Es lässt vermuten, dass Sie Ihren Vater oder eine andere wichtige Bezugsperson Ihrer Kindheit als machtvoll und dominierend erlebt haben. Gemäß diesem Vorbild gehen Sie davon aus, dass es in der Welt Stärkere und Schwächere gibt und dass die Stärkeren Macht und Autorität ausüben und die Fäden in der Hand halten. Wenn Ihr Vater Ihnen ein gutes Vorbild war und seine Macht nicht missbrauchte, so dürften Sie sich selbst zu einer starken Persönlichkeit entwickelt haben.

Doch es ist auch möglich, dass Sie die Ihnen zustehende Macht teilweise oder ganz an andere Personen abgeben und andere über sich bestimmen lassen. Sie hatten vielleicht negative Kindheitserlebnisse mit Ihrem Vater oder anderen Autoritätspersonen. Aus Angst, auch selbst Ihre Stärke zu missbrauchen, haben Sie Mühe, dazu zu stehen. Sie fühlen sich schnell schwach und ohnmächtig. Da Sie jedoch dieses Machtthema in sich tragen, suchen Sie sich unbewusst immer wieder starke Menschen, um sich an ihnen zu reiben. Das kann zu Abhängigkeit oder Autoritätskonflikten führen, die Sie letztlich nur lösen können, wenn Sie zu Ihrer eigenen Stärke finden und ihr Ausdruck verleihen.

In dieser Konstellation liegt ein enormes Potential. Je mehr es Ihnen gelingt, voll und ganz zu Ihrer Macht zu stehen, desto mehr können Sie im Beruf oder auch in einem privaten Bereich eine Art "graue Eminenz" werden, die im Hintergrund die Fäden in der Hand hält. Das Ausüben von Macht, beispielsweise in einer führenden beruflichen Stellung, könnte Ihnen viel Lebensfreude bereiten. Sie haben einen beachtlichen "Power", sind leistungsfähig und belastbar und können viel erreichen. Allerdings besteht auch eine Neigung, die Energie für egoistische Zwecke zu missbrauchen. Werden Sie zum Opfer des eigenen Machthungers, so fällt die Energie wie ein Bumerang auf Sie zurück und stürzt Sie früher oder später vom Sockel des Erfolgs.

GEFÜHLE UND TEMPERAMENT

Der Mond symbolisiert das emotionale, kindlich-passive und aufnehmende Prinzip. Er steht für den bedürftigen Teil in uns, der gemäß seinen Gefühlen leben möchte und spontan nach Lust oder Unlust reagiert. In diesem Teil sind wir empfindsam und beeindruckbar, nehmen Stimmungen wahr und benötigen Geborgenheit und Wärme. Wir können uns diesen Teil wie ein kleines Kind in uns vorstellen. Bekommt er, was er braucht, so fühlen wir uns gut und lebendig. Doch oft müssen wir durch Perioden der Stagnation und Unzufriedenheit, bis wir seine Bedürfnisse erkennen und befriedigen.

Der Mond verkörpert ein weibliches Prinzip und steht auch für den Teil in uns, der voll fürsorglicher Bereitschaft "Mutter" im weitesten Sinne sein möchte, für andere sorgt und Geborgenheit schafft.

Mond im Krebs

Ein beeindruckbares Naturell

Ihr Gefühlsleben ist ausgeprägt. Sie wollen emotionale Sicherheit, können aber auch rührend für andere Menschen sorgen. Sie sind sehr familienverbunden und fühlen sich wohl in einer familiären und vertrauten Umgebung. Für Ihr Wohlbefinden brauchen Sie einen Ort, an dem Sie emotional zu Hause sind, Geborgenheit finden und "auftanken" können. Ihre Stimmungen sind von Ihrem Umfeld abhängig. Fühlen Sie sich in einer Umgebung nicht wohl, haben Sie die Tendenz, sich in Ihr "Schneckenhaus" zurückzuziehen.

Mit Ihrer fürsorglichen Ader können Sie anderen das Gefühl von Geborgenheit vermitteln. Sie haben eine starke mütterliche Ausstrahlung. Andere fassen schnell Vertrauen zu Ihnen, fühlen sich andererseits manchmal vielleicht zu sehr umsorgt. Mit Ihrer feinfühligem Art nehmen Sie Stimmungsschwankungen von außen auf. Liegt beispielsweise Ärger in der Luft, fühlen Sie sich unwohl, auch wenn Sie nicht direkt beteiligt sind. Sie können dann leicht emotionell und kindlich reagieren, was von anderen Menschen möglicherweise missverstanden wird. Ihre kindliche Spontanität ist jedoch auch Quelle von viel Lebensfreude, wenn Sie nur Zeit und Ort dafür richtig wählen.

Sind Sie manchmal launisch und unausgeglichen? Vor allem, wenn Sie das Gefühl von Geborgenheit vermissen, werden Sie unsicher und reagieren sehr "aus dem Bauch". Sie brauchen eine innere Instanz, die Ihnen gewissermaßen die Mutter ersetzt, Bedürfnisse frühzeitig wahrnimmt und für deren Erfüllung sorgt. Wenn Sie sich in Ihrer Haut wohl fühlen, entspannen sich andere unwillkürlich in Ihrer Gegenwart. Sie werden zum Zentrum eines familiären Klimas.

Mond im neunten Haus

Sinn finden, um sich wohl zu fühlen

Sie möchten Ihre Gefühle mit Begeisterung und Enthusiasmus zeigen, andere anstecken und mitreißen. Dabei lassen sich Ihre Meinungen und Überzeugungen leicht von Ihrer momentanen Gemütsverfassung

beeinflussen. Es ist sehr wahrscheinlich, dass Sie gefühlsmäßig das Leben von der positiven Seite zu nehmen versuchen und grundsätzlich ein Optimist sind oder sein möchten.

Sie fühlen sich von religiösen oder philosophischen Bereichen angesprochen. Wenn es um Weltanschauungen oder Meinungen geht, sind Sie gerne dabei. Sie zeigen ein lebhaftes Interesse an Sinnfragen und finden innere Geborgenheit, indem Sie sich mit diesen Themen auseinandersetzen. Vieles verstehen Sie intuitiv, ohne es selbst begründen zu können.

Möglicherweise reisen Sie gerne. In fremden Ländern und Kulturen fühlen Sie sich schnell heimisch. Vielleicht spüren Sie ein Bedürfnis, Ihre Erfahrungen und Ihr Wissen weiterzugeben, beispielsweise in einer Lehrertätigkeit. Immer geht es darum, Ausdrucksmöglichkeiten für Ihr Weltbild zu finden, die Ihnen ein Gefühl der Sicherheit und des Wohlbefindens vermitteln.

Mond Uranus in Spannung

Freiheit über alles

Sie sind unkonventionell und beweglich, vielleicht ein "Original", etwas exzentrisch oder ganz einfach ein Individualist. Sie mögen es, wenn "etwas läuft". Etwas in Ihrem Innern treibt Sie dauernd an, Neues auszuprobieren. So fällt es Ihnen schwer, die Hände in den Schoß zu legen und sich zu entspannen. Auch schlafen Sie möglicherweise nicht genug, weil dieselbe innere Nervosität Sie bis spät in die Nacht und schon frühmorgens wieder aktiv werden lässt.

Dieser Unruhe liegt eine vermutlich unbewusste Angst zugrunde, sich wirklich auf etwas einzulassen und sich zu binden. Fasziniert schauen Sie zu, wie andere etwas tun, und probieren es selbst aus. Aber wenn es darum geht, sich selbst zu engagieren und Verantwortung zu übernehmen, ziehen Sie "den Kopf aus der Schlinge" und wenden sich etwas Neuem zu. So sind Sie immer wieder Zaungast, ohne je wirklich dazu zu gehören.

Vermutlich erlebten Sie als Kind Ihre Mutter als jemanden, der keine intensive emotionale Nähe zu Ihnen suchte, sondern Sie eher zu Unabhängigkeit und Selbständigkeit erzog, sei es, dass sie selbst als eigenständige Frau Ihnen dieses Vorbild vermittelte oder dass sie Ihnen zu verstehen gab, sich besser nicht so zu binden, wie sie es getan hatte.

Als erwachsener Mann neigen Sie dazu, Beziehungen zu einem ähnlichen Typ Frau zu suchen. So faszinieren Sie selbständige und unabhängige, sogenannte "emanzipierte" Frauen. Ihre Partnerin ist fast mit Sicherheit unkonventionell.

Jedes Problem gibt Anlass zu innerem Wachstum und beinhaltet somit auch ein Geschenk. Die innere Unabhängigkeit birgt eine Fähigkeit, die seelischen und emotionalen Belange zu überblicken und Zusammenhänge zu erkennen, die andere, die voll in eine Situation hineingehen, gar nicht mehr sehen. Sie können sich gewissermaßen heraushalten und Ihre Gefühle aus Distanz betrachten. Dazu ist es jedoch notwendig, dass Sie erst einmal voll in eine Situation, zum Beispiel eine Beziehung, hineingehen. Wenn Sie im Laufe des Lebens lernen, Verpflichtungen zu übernehmen und sich auch längerfristig zu binden, werden Sie viel über sich und über das Menschsein daraus lernen können. Beispielsweise kann sich dies in einem Interesse für Psychologie zeigen. Letztendlich geht es jedoch um geistige Freiheit und Unabhängigkeit.

KOMMUNIKATION UND DENKEN

Merkur symbolisiert den Bereich unserer Persönlichkeit, der mit Denken, Information und Kommunikation in Zusammenhang steht. Die Stellung des Merkur in einem Geburtsbild gibt Aufschluss über die Denkweise des Betreffenden, über bevorzugte Interessen und Lernmethoden, sowie über sprachliche und rhetorische Fähigkeiten.

Merkur im Skorpion

Ein forschender und fragender Geist

Sie verfügen über einen durchdringenden Verstand und die Fähigkeit, verdeckte oder untergründige Motive leicht zu erkennen. Mit Ihrem scharfen und klaren Blick entgehen Ihnen die Schwachstellen anderer kaum. Es ist denkbar, dass dies bei Ihren Mitmenschen Zurückhaltung oder sogar Angst auslöst. Auch kann es durchwegs sein, dass Sie manchmal den Finger allzu offensichtlich auf den wunden Punkt des anderen legen und so Ihr Gegenüber verletzen können. Auch eine gewisse Ironie dürfte Ihnen nicht fremd sein. Im Gespräch können Sie recht hartnäckig sein. Vermutlich locken Sie die gewünschte Information mit Leichtigkeit aus Ihrem Gesprächspartner, während Sie von sich selbst eher wenig preisgeben.

Im Beruf kann sich Ihr forschender und alles hinterfragende Verstand als nützlich erweisen, denn Sie bleiben nicht am Oberflächlichen kleben. Sie sind ein aufmerksamer und kritischer Beobachter und interessieren sich für die Hintergründe und Motivationen. Ihre Fragen nach dem Warum können sehr hartnäckig sein und eine grüblerische Seite Ihres Wesens aufzeigen. Mit Ihrem durchdringenden Geist wagen Sie sich immer wieder an herausfordernde und schwierige Aufgaben, in die Sie sich geradezu verbeißen können.

Merkur im ersten Haus

Wissen und Sprache im Schaufenster der Persönlichkeit

Die Kommunikation mit Ihren Mitmenschen ist ein wichtiger Bestandteil in Ihrem Leben. Sie brauchen das Gespräch und wollen Ihre Gedanken und Ideen austauschen. Die vielen Diskussionen, die Sie vermutlich führen, sind für Sie ein rhetorisches Übungsfeld, und Sie dürften sprachlich recht wendig und geschickt sein.

Sie zeigen ein waches Interesse an allem, was um Sie vor sich geht. Ihr Verstand ist immer gleich zur Stelle; und Sie versuchen, jede Situation in Gedanken oder im Gespräch zu analysieren und zu verstehen. Dabei kann Ihnen die Neigung, alles zu erklären und in gedankliche Schubladen zu ordnen, den Ruf eines kopflastigen Typs einbringen. Sie brauchen einen geeigneten Beruf oder ein Umfeld, in dem Sie dem Bedürfnis, in erster Linie mit Denken und Sprechen auf die Umwelt zu reagieren, nachkommen können.

Merkur Venus

Gespräche mit Charme

Diese Konstellation vermittelt Ihnen viel von einem sogenannten "Kulturmenschen". Sie haben Charme und Taktgefühl. Und Sie brauchen Kontakte zu Ihren Mitmenschen. Vermutlich schließen Sie leicht neue Bekanntschaften, denn Sie gehen direkt auf andere Menschen zu und sprechen diese an.

Sie vermitteln den Eindruck eines liebenswürdigen und charmanten Menschen. Sprache ist für Sie eng verbunden mit Ästhetik; fluchen liegt Ihnen nicht. Sie sagen gerne, was den anderen gefällt. Dadurch machen Sie sich aber nicht nur beliebt, sondern Sie kommen auch an die Grenzen von Heuchelei und Anpassung. Auch kann Ihr Bedürfnis nach Harmonie Sie dazu verleiten, sich nur mit den schönen Dingen des Lebens zu beschäftigen, was Sie ziemlich oberflächlich machen kann.

Bevor Sie eine engere Beziehung eingehen, überlegen Sie sich dies genau. An eine Partnerschaft stellen Sie die Anforderung, dass diese vernünftig sein soll. Sie brauchen das Gespräch zu zweit. Kommunikation, Denken und Wissen nehmen in Ihren Beziehungen entsprechend viel Raum ein.

Merkur Pluto in harmonischem Aspekt

Die Macht des Geistes

Sie interessieren sich für die verborgenen Dinge des Lebens und spüren gerne Geheimnisse auf. Wenn Sie sich intensiv mit einer Sache beschäftigen, können Sie viele Aspekte des Lebens kennenlernen, welche anderen entgehen. Wissen ist Macht, und Sie kommen immer wieder in Situationen, wo Sie diese Macht klug gebrauchen müssen. Beispielsweise erkennen Sie Schwachpunkte gut und können andere durch einfache Bemerkungen tief verletzen. Sie verfügen jedoch auch über das Potential, den Mitmenschen durch Worte zu einer positiven Veränderung zu verhelfen. So kann Ihr tiefschürfender Geist für Sie und für andere gleichermaßen heilend oder verletzend wirken. Da Sie die Macht des Wortes zumindest erahnen, wägen Sie sorgfältig ab, wie weit Sie anderen Einblick in Ihre Karten gewähren. Gerät eine Information an falsche Ohren, reagieren Sie empfindlich.

Den Dingen wollen Sie auf den Grund gehen. Ihre Interessen sind vermutlich auf das Nicht-Offensichtliche und Nicht-Rationale ausgerichtet. Sie interessiert, was unter der Oberfläche und hinter den Kulissen steckt, was Geheimnis oder Tabu ist.

BEZIEHUNG UND ÄSTHETIK

Wenn die Venus als Morgen- oder Abendstern hell am Himmel funkelt, so ist sie in der Realität genauso wie als astrologisches Symbol Ausdruck von Harmonie und Schönheit. Sie steht für das Bedürfnis nach Ausgleich und Gemeinsamkeit, für das Bestreben, Brücken zu schlagen. Sie ist ein ausgesprochen weibliches und erotisches Prinzip und entspricht dem Teil in uns, der sich nach einem Du sehnt, Beziehungen sucht und schafft und sich für alles Schöne im Leben öffnen und es genießen kann. Die Venus in uns wählt aus der Vielfalt der Menschen und Dinge diejenigen aus, die zu uns passen und uns bekommen.

Venus in der Jungfrau

Schön ist, was auch nützlich ist

Sie brauchen in einer Beziehung festen Boden unter den Füßen. Liebe und Zuneigung bringen Sie auf eine eher unauffällige Art zum Ausdruck. Sich Hals über Kopf verlieben entspricht nicht Ihrem Geschmack; Sie bevorzugen ein planmäßiges und vernünftiges Vorgehen. Bevor Sie eine neue Beziehung eingehen, warten Sie zu, überlegen und wägen die Für und Wider genau ab.

Das Bedürfnis zu dienen und nützlich zu sein, verleiht Ihnen gefühlsmäßige Befriedigung. Sie brauchen Vernunft und Sachlichkeit, um Ihr inneres Gleichgewicht zu finden. Sie mögen es nicht besonders, wenn man Sie und Ihre Partnerschaft in den Mittelpunkt stellt. Lieber möchten Sie sich auf Ihre ruhige Art nützlich erweisen. In einer Beziehung suchen Sie Zuverlässigkeit und Treue. Der praktische und vernünftige Aspekt einer Partnerschaft ist Ihnen wichtig. Geben und Nehmen sollen im Einklang sein. Sonst fühlen Sie sich leicht ausgenutzt und können dann mit Kritik und Kleinlichkeit gegenüber Ihrem Partner reagieren.

Körperliche Nähe und Sinnlichkeit sind wichtige Aspekte Ihres Lebens. Lieben Sie eine Massage? Es dürfte Ihnen ein Anliegen sein, sich mit Ihrem Körper zu beschäftigen und ihn auch ein bisschen zu verwöhnen.

Schönheit ist für Sie eng mit praktischen Überlegungen verbunden. Schöne Dinge, die nur da sind, um das Auge zu erfreuen, lassen in Ihnen leicht die Frage aufkommen, ob es sich lohnt, dafür Geld auszugeben. Sie empfinden etwas vor allem dann als schön, wenn es gleichzeitig sinnvoll und brauchbar ist. Sie lieben kaum auffällige oder unpraktische Kleider, sondern ziehen eine bequeme und leicht zu reinigende Kleidung vor. Es ist Ihnen wichtig, dass alles, was Sie an schönen Dingen haben, auch einen Zweck erfüllt. Andererseits stellen Sie vermutlich auch an Gebrauchsgegenstände gewisse ästhetische Anforderungen und schaffen sich so eine praktische und gleichzeitig schöne Umgebung.

Venus im elften Haus

Beziehungen in der Gruppe

In eine Beziehung möchten Sie Ihren ganzen Ideenreichtum und Sinn für das Ungewöhnliche einbringen. Sie mögen keine Partnerschaft, die durch gesellschaftliche Normen geprägt ist. Harmonie spüren Sie,

wenn Sie sich in der Beziehung frei fühlen wie ein Vogel. Einschränkungen wirken störend. Sie mögen es, sich auf eine freundschaftliche und witzige Art in einer Beziehung zum Ausdruck zu bringen.

Sie wollen Beziehungen im Kreise von Gleichgesinnten leben. So versuchen Sie, mit Ihrem Partner zusammen den Kontakt zu vielen anderen zu pflegen, oder ziehen sogar eine Wohngemeinschaft dem Leben zu zweit vor. In Gruppen und in Ihrem Freundeskreis schaffen Sie sich eine harmonische Umgebung. Sie werden in der Gemeinschaft geschätzt, und Sie zeigen Ihre taktvolle und charmante Seite vorwiegend in einem Team oder Freundeskreis. Sie haben eine glückliche Hand, Beziehungen zu Menschen zu knüpfen, die Sie unterstützen und die Ihnen weiterhelfen. Oder, falls dies nicht zutrifft, sehnt sich eine Ader in Ihnen sehr danach.

Mit großer Wahrscheinlichkeit verkörpert der Typ Frau, der Sie fasziniert, viel von diesen Eigenschaften. So gefallen Ihnen vermutlich unkonventionelle und unabhängige Frauen, die unbeirrt ihren eigenen Weg gehen und bei denen Sie nie ganz sicher sind, wie sie als nächstes reagieren werden.

HANDLUNG UND DURCHSETZUNG

Der Mars symbolisiert Männlichkeit, physische Kraft, sowie Handlungs- und Durchsetzungsfähigkeit. Er steht für jenen Teil unserer Persönlichkeit, der in der Außenwelt aktiv sein und etwas bewirken will, der sich entscheidet und einfach tut, ohne zu fragen, und der weder Kampf noch Konfrontation scheut. Passt mir etwas nicht, so ist es dieser Teil in mir, der sich zur Wehr setzt und gegebenenfalls mit Aggression und Wut reagiert.

Mars in der Waage

Durchsetzung mit Charme und Strategie

Sie sind ein guter Diplomat und setzen sich stets auf eine höfliche, taktvolle und liebenswürdige Art durch. Dabei kann es leicht geschehen, dass Sie das tun, was andere von Ihnen wollen, denn Sie stellen den Anspruch, für Ihr Tun geschätzt und geliebt zu werden. Für sich selber einzustehen, ist nicht ganz einfach. So fällt es Ihnen leichter, sich für andere durchzusetzen. Dies ist auch eine gute Möglichkeit, die eigene Durchsetzungsfähigkeit zu üben. Eine Tätigkeit, in der Sie ausgleichen und vermitteln, dürfte Ihnen besonders liegen.

Auch wenn Sie so handeln, wie es für Sie richtig ist, verlieren Sie den Bezug zu Ihrem Gegenüber doch nicht. Sie haben das Talent, zu erkennen, was Ihre Aktivitäten bei anderen bewirken, und lassen es nicht an der nötigen Rücksicht und Fairness fehlen. Es erfordert einige Übung, den Balanceakt zwischen absoluter Liebenswürdigkeit und einem zielgerichteten Willen zu bestehen. Doch wenn Sie die Rolle der "eisernen Faust im Samthandschuh" beherrschen, können Sie auch schwierige Dinge durchsetzen, ohne sich unbeliebt zu machen.

Mars im zwölften Haus

Das Bedürfnis nach Aktivität in der Abgeschiedenheit

Wenn Sie als kleines Kind etwas taten, spürten Sie immer gleich, wie es den anderen dabei ging. Sie waren sehr sensibel und weichherzig. Forderte Ihre Umwelt mehr Härte, haben Sie vermutlich Ihre weiche Seite immer weniger gezeigt und mit sportlichen Leistungen, Umgang mit Waffen, militärischer Karriere oder einer anderen "harten" Aktivität kompensiert.

Ihre Sensibilität - sofern Sie diese annehmen können - veranlasst Sie immer wieder, sich für andere durchzusetzen. So kann Ihnen eine Arbeit mit kranken, süchtigen oder sonst hilfsbedürftigen Menschen viel Befriedigung bringen.

Andererseits fällt es Ihnen schwer, etwas für sich selber zu beanspruchen und zu erkämpfen, denn Sie haben immer gleich das Gefühl, dem anderen auf die Füße zu treten. Möglicherweise werden Sie ausgenutzt oder haben Mühe, Ihr Leben aktiv zu gestalten. Sie wissen zwar, was Sie möchten, sind aber zu wenig Egoist, um es auch durchzusetzen. Immer wieder verfügen andere über Sie, beispielsweise indem sie sich krank und schwach zeigen und Ihre Hilfe anfordern.

Um zu Ihrer Stärke und Durchsetzungskraft zu finden, brauchen Sie die Abgeschlossenheit. Fern von der Beeinflussung durch andere finden Sie den Draht zur eigenen Kraft und Lebensenergie. Dies mag konkret bedeuten, dass Sie allein arbeiten, beispielsweise in einem Büro oder in der freien Natur.

Mars Pluto in Spannung

Tatkraft mit Leidenschaft

Sie haben ein enormes Energiepotential, das wie ein Vulkan in Ihnen schlummert. Es hängt von Ihren übrigen Anlagen und Ihrer Erziehung ab, ob Sie zu dieser Energie stehen und sie ausdrücken oder ob sie Ihnen zu bedrohlich erscheint und Sie nichts davon zu zeigen wagen.

Im zweiten Fall geben Sie sich sanft und liebenswürdig. Kaum jemand wird Sie als aggressiv bezeichnen. Sie fühlen sich oft energielos und "ausgebrannt". Vielleicht spüren Sie, wie es manchmal in Ihnen brodelt; aber Sie wagen es kaum, den Vulkan ausbrechen zu lassen, aus Angst, die Kontrolle zu verlieren. Trotz ausgesprochener Sanftheit strahlen Sie etwas von dieser ungelebten Energie aus, das andere Menschen auf einer unbewussten Ebene als Aufforderung wahrnehmen, die verhaltene Kraft für Sie auszuleben. Aus diesem Grund dürften Sie außergewöhnlich oft mit Gewalt und Machtmissbrauch, auch im sexuellen Bereich, konfrontiert werden. Solche Erfahrungen können sehr erschreckend und schmerzhaft sein. Sie sind jedoch als Aufforderung zu verstehen, den dunklen Seiten des Lebens ins Antlitz zu blicken, die Angst vor der eigenen Kraft, dem eigenen Zerstörungspotential und der eigenen Zwanghaftigkeit zu überwinden und Schritt für Schritt die Energien zum Fließen zu bringen, auch wenn sie sich nicht immer so zeigen, wie Sie es vielleicht gerne hätten.

Wenn Sie gelernt haben, diesen Persönlichkeitsteil oder "Schauspieler" auf Ihrer Bühne auftreten zu lassen, das heißt die Energie auszudrücken und zu leben, zeigt sich dies in einer enormen Einsatzbereitschaft und Leistungsfähigkeit. Ihre Aktivitäten haben etwas Leidenschaftliches und manchmal auch Zwanghaftes oder Zerstörerisches, das es zu akzeptieren und in geeignete Bahnen zu lenken gilt. Sie können ziemlich ehrgeizig, kompromisslos und belastbar sein und ein Projekt mit eiserner Härte durchziehen. Eigene Fehler und Schwächen zeigen Sie nicht gern. Sie gehen aufs Ganze, in der Arbeit wie in der Sexualität.

Das Potential dieser nicht ganz einfachen Stellung ist eine enorme und überdurchschnittliche Tatkraft, Leistungsfähigkeit und Belastbarkeit. Die Schwierigkeit besteht darin, diese Energie richtig zu kanalisieren, beispielsweise in hohen Anforderungen im Beruf oder in sportlichen Leistungen, und nicht zuletzt in einem intensiven und erfüllten sexuellen Leben.

DIE SUCHE NACH SINN UND WACHSTUM

Jupiter symbolisiert den Optimisten in uns, den Teil, der Sinn und Expansion will und manchmal in Maßlosigkeit überbordert. Er lässt uns Ausblick halten nach etwas Höherem und hebt uns über die Banalitäten des Alltags hinaus. Er symbolisiert den Teil in uns, der einen Zusammenhang zwischen den Dingen herstellt. Er erfüllt die nüchterne Wirklichkeit mit einem Sinn, indem er jedem Ding Bedeutung zumisst und Situationen, Worten und Taten einen symbolischen Gehalt vermittelt.

Die folgenden Zeilen sowie vorhergehende Abschnitte, die in der einen oder anderen Form mit Jupiter überschrieben sind, beschreiben diese Aspekte Ihrer Persönlichkeit.

Jupiter in den Fischen

Der Glaube an eine allumfassende Einheit

Sie suchen auf eine einfühlsame und hingebungsvolle Art nach dem Sinn des Lebens. Neue Weltanschauungen und Konzepte prüfen Sie nicht lange mit dem Verstand, sondern Sie lassen sich ganz darauf ein. Ihr Glaube ist wie ein Fluss. Sie lassen sich von ihm tragen und fortschwemmen und vertrauen darauf, dass er Sie an den richtigen Ort bringen wird. Ihr Weltbild ist vermutlich mehr ein "Weltgefühl" als eine klar umrissene Lebensphilosophie. Wenn Sie von etwas überzeugt sind, so können Sie dies wohl kaum begründen. Sie antworten vielmehr mit einer enormen Hingabefähigkeit. Dies heißt natürlich nicht, dass Sie nie an einen falschen Guru geraten, bei dem Sie überschwängliches Vertrauen und Opferbereitschaft teuer bezahlen müssen. Doch grundsätzlich vermag Sie die Suche nach der allumfassenden Verbundenheit über das Alltägliche zu erheben.

Jupiter im fünften Haus

Eine Vorliebe für Größe

Seit Ihrer Kindheit erhalten Sie Lob und Anerkennung, wenn Sie kreativ sind und sich zeigen. So konnten Sie Mut und Großzügigkeit gegenüber den eigenen Schwächen entwickeln. Heute stehen Sie vermutlich gerne auf der Bühne des Lebens und mögen es, sich sozusagen als heroische Figur Ihres eigenen Schauspiels darzustellen. Sie zeigen sich spontan, großzügig und lebensbejahend. Publikum und Applaus genießen Sie wahrscheinlich sehr.

Lieben Sie das Spiel? Vermutlich können Sie von Sport, Spaß und Spiel nicht genug bekommen. Sie erfreuen sich des Lebens und haben Mühe, wenn sich die Leute "griesgrämig" zeigen. Sie sehen das Leben von der positiven Seite und wollen sich nicht unnötig mit Problemen belasten, weder mit eigenen noch mit denen anderer Leute.

Nehmen Sie sich ernst, so wie Sie sich zeigen? Wenn Sie lernen, dass auch Leichtigkeit Ernsthaftigkeit sein kann, werden Sie in Ihrer Umwelt Anerkennung für Ihre Großzügigkeit erhalten. Das heißt, man schätzt Ihre großzügige und optimistische Art, wenn Sie nicht übertreiben.

Sie lieben das Risiko. So beginnen Sie etwas Neues, auch wenn Sie nicht wissen, was daraus werden könnte. Sie sind begeisterungsfähig und können andere von Ihren Unternehmungen überzeugen. Wenn Sie Ihren Enthusiasmus zu sehr auf andere "loslassen", können Sie möglicherweise andere mit Ihren Ideen überfordern. Sie leben mit der positiven Einstellung, dass schon alles klappen wird, und haben keine Angst vor Misserfolg. Mit Ihrem Optimismus und Selbstvertrauen gelingen Ihnen Unternehmungen, die andere gar nicht in Angriff nehmen würden.

Ein Teil von Ihnen ist ein verspieltes Kind, dem jedes Spielzeug recht ist. Wenn kein starker "vernünftiger" Persönlichkeitsteil dem übermütigen Kind Einhalt gebietet, können Sie sich in Spekulationen, Liebesaffären oder sonst einem verrückten Abenteuer wiederfinden.

Jupiter Uranus in Konjunktion

Der Wunsch, alles Schwere abzustreifen

Manchmal mag eine Stimme Ihnen zuflüstern, warum Sie nicht einfach die Fesseln des gewohnten Alltagslebens abstreifen, davonfliegen und alle Grenzen sprengen. Etwas in Ihrer Persönlichkeit fordert Unabhängigkeit. Es wehrt sich gegen ein gesetztes Leben und gegen jede Art von Einschränkung. Es verleiht Ihnen einen Schuss Abenteuerlust, Originalität, unkonventionelle Ideen und eine gewisse Überheblichkeit, denn es kennt keine Rücksicht auf persönliche Motive und Gefühle. Wenn dieser Teil in Ihnen zum Zuge kommt, dann wagen Sie im übertragenen Sinn - oder vielleicht auch im ganz konkreten - einen Fallschirmsprung. Zumindest für kurze Zeit heben Sie die üblichen Beschränkungen auf und genießen einen Blick aus höherer Warte. Solche Erlebnisse bewirken, dass Sie den Lebenssinn hinterfragen und die Relativität einer Ansicht erkennen. Für zukünftige Möglichkeiten haben Sie eine gute Nase und neigen zu ungewöhnlichen Interessen. Ihr starkes Bedürfnis nach Expansion und Weite zeigt sich vorwiegend im Zusammenhang mit dem Abschnitt "Jupiter im Haus".

DIE SUCHE NACH STRUKTUR UND ORDNUNG

Saturn symbolisiert den erhobenen Zeigefinger in uns, die innere Instanz, mit der wir uns Grenzen setzen und Struktur und Verantwortung von uns verlangen. Oft ist unser Saturnteil sehr starr, und dann blockieren wir uns selbst. Wenn wir jedoch im Laufe der Jahre gelernt haben, unsere Ängste und unseren Perfektionsanspruch abzubauen, werden wir Saturn vor allem als innere Stabilität und Sicherheit erleben. Er symbolisiert im konkreten und im übertragenen Sinn unser Rückgrat.

Sie finden in den folgenden sowie eventuell in vorherigen mit Saturn überschriebenen Abschnitten eine Beschreibung Ihres Strukturen und Grenzen setzenden Persönlichkeitsteils.

Saturn im Schützen

Die Pflicht, sich mit Sinnfragen zu befassen

Der Saturn benötigt für einen Umlauf ungefähr achtundzwanzig Jahre und entsprechend pro Zeichen zwei bis drei Jahre. Alle in dieser Zeitspanne Geborenen haben dieselbe Saturn-Zeichenstellung im Geburtsbild, die prägend auf die Vertreter und Vertreterinnen dieser zwei bis drei Jahrgänge wirkt.

Saturn im Schützen symbolisiert eine Forderung, sich mit dem Sinn des Lebens auseinander zu setzen. Vermutlich vertreten Sie hohe Ideale und müssen hin und wieder erleben, dass diese an der Realität zerbrechen. Die "absolute Wahrheit" oder der "richtige Glaube" ist nicht so klar, wie Sie dies gerne hätten. So müssen festgefahrene Vorstellungen immer wieder in Frage gestellt werden. Dadurch wird Ihr Weltbild mehr und mehr "geschliffen". Sie erkennen, dass Sie kein bestehendes Glaubenssystem übernehmen können, sondern den Lebenssinn aus den eigenen Tiefen schöpfen müssen.

Saturn im zweiten Haus

Die Forderung, innere und äußere Werte aufzubauen

Sie haben eine verantwortungsbewusste Einstellung zu materiellen Werten. "Mit sehr wenig auskommen" ist ein Thema, das Sie kaum unberührt lässt. Die Vorstellung, einmal nicht mehr genug zu haben, kann Sie zu größter Sparsamkeit veranlassen. Sie untersagen sich vielleicht einen Genuss, um den Rückhalt des Bankkontos nicht zu schmälern.

Sie haben ein starkes Bedürfnis nach materieller Sicherheit. Und Sie tun wahrscheinlich viel dafür. Mögliche Entsprechungen sind finanzielle Selbständigkeit, viele Versicherungen, das Sammeln von Schmuck, Kunst- oder Wertgegenständen oder sozusagen als körperlicher Notvorrat - Übergewicht.

Der Leitsatz "mit sehr wenig auskommen" kann auch konkrete Formen in Ihrem Leben annehmen. Sie besitzen dann nur das Allernotwendigste. Aus einem mangelnden Vertrauen in Ihre Fähigkeit, mit der materiellen Welt umgehen zu können, lehnen Sie es ab, sich mit Geld und Besitz zu befassen. Sie erlauben sich Genuss nur beschränkt und unter bestimmten Bedingungen. An Ihren Körper stellen Sie hohe Anforderungen.

Dies alles hängt damit zusammen, dass Sie sich über Ihren eigenen Wert nicht klar sind. Sie schätzen alle Ihre Fähigkeiten und Talente vermutlich zu gering und identifizieren sich deshalb verstärkt mit Ihrem Besitz. Sie müssen lernen, sich Raum und Zeit für sich zu nehmen, Ihre körperlichen und sinnlichen Bedürfnisse zu befriedigen und das Leben und sich selber zu genießen. Dann werden Sie Ihre eigenen Werte entdecken und Sicherheit in sich finden. Der Umgang mit Besitz wird lockerer; Haben oder Nicht-Haben ist nicht mehr so wichtig.

Unaspektierter Saturn

Verantwortung für das eigene Leben zu übernehmen

Sie haben vermutlich Mühe, in sich "Rückgrat" zu entwickeln. Ihr Strukturpersönlichkeitsteil fügt sich nicht so gern in das gemeinsame Spiel mit den anderen "Schauspielern" ein. Er hat keinen "direkten Draht" zu anderen Persönlichkeitsteilen und steht deshalb meist abseits der Bühne. Hin und wieder wird das Bedürfnis, sich auszudrücken und somit an Ihrem Leben teilzuhaben, übergroß; er fegt dann die ganze Belegschaft von der Bühne und spielt einen Solopart.

In Ihrem Leben könnte dies so aussehen, dass Sie meist Halt, Struktur und Sicherheit von der Außenwelt, zum Beispiel von nahen Bezugspersonen, beziehen und sich selbst oftmals dem Leben überlassen, ohne groß zu strukturieren und sich selbst irgendwelche Regeln aufzuzwingen. Plötzlich machen Sie eine Kehrtwendung, der strukturierende Teil in Ihnen wird übermächtig und Sie setzen Ihrem Leben einen Rahmen. Dies tun Sie möglicherweise mit solcher Konsequenz, dass Ihre restlichen Bedürfnisse, beispielsweise nach Freiheit und nach Spontaneität, zu kurz kommen und es nur eine Frage der Zeit ist, bis sie wieder die Oberhand zurückgewinnen und den Rahmen außer Kraft setzen.

Verantwortung für Ihr Leben zu übernehmen, sich selber einen inneren Rahmen setzen und "Rückgrat" entwickeln, ist für Sie eine wichtige Lebensaufgabe. Die Tendenz, sich dabei zu überfordern, ist sehr groß. Zufriedenheit mit sich selber erlangen Sie nur, wenn Sie die Anforderungen an sich selber so tief ansetzen, dass Sie diese auch erfüllen können.

DAS BEDÜRFNIS NACH VERÄNDERUNG

Uranus symbolisiert den "Windgeist" in uns, der durch beständige Veränderung psychisches Wachstum will. Er schürt eine innere Unruhe, die uns immer wieder zum Aufbruch antreibt, die uns Abwechslung und neue Erfahrungen suchen lässt und uns vor dem psychischen und physischen Stillstand bewahrt. Er steht für den Wandergesellen in uns, der nirgends lange sesshaft ist. Kaum wird etwas zur Gewohnheit, so bricht er seine Zelte ab und überrascht uns mit neuen Ideen. Seine Originalität kennt keine Grenzen, und ebenso wenig seine Unverbindlichkeit.

Der folgende Text sowie eventuell vorhergehende, mit Uranus überschriebene Abschnitte beschreiben diesen "Windgeist" aus verschiedenen Perspektiven.

Uranus im Widder

In einem pionierhaften Zeitgeist geboren

Der Planet Uranus durchwandert in vierundachtzig Jahren die zwölf Zeichen des Tierkreises. In den ungefähr sieben Jahren, in denen er das Widderzeichen durchläuft, manifestiert sich sein Windgeistcharakter in so vielen Menschen auf "Widderart", dass man fast von einer kollektiven Prägung sprechen könnte.

Der Zeitgeist zeigt sich auf eine pionierhafte Weise. Neuerungen stürzen geradezu ins Leben, ohne langes Fragen und Rücksichtnahme. Wenn Ihnen und Ihren Zeitgenossen nach Veränderung zumute ist, kennen Sie kein langes Zögern, sondern folgen dem ersten Impuls.

Uranus im fünften Haus

Experimentierfreude

Sie suchen nach Ausdrucksmöglichkeiten, die nicht der Norm entsprechen. Spielen Sie gern Theater? Sie mögen es, wenn Sie sich verwandeln können. Es macht Ihnen Spaß, sich immer wieder in einer anderen Aufmachung zu zeigen. Sie sind kreativ und haben den Drang, aus dem gewohnten Rahmen zu fallen. Dies muss nicht unbedingt auf einer konkreten Theaterbühne sein, jedoch möchten Sie Ihre individuellen Eigenheiten gleichsam auf der Bühne des Lebens zur Schau stellen.

Sie haben einen Schuss Abenteuerblut in den Adern und können sich aus heiterem Himmel für irgendeine verrückte Sache entscheiden. Wenn nicht Rücksichten auf gesellschaftliche Normen Sie zurückhalten, sind Sie auch einem Liebesabenteuer nicht abgeneigt. Auch Ihre Vorstellung vom Umgang mit Kindern und Jugendlichen dürfte kaum der üblichen Norm entsprechen. Sie haben Ihre eigenen Ideen, wie man Kinder erzieht. Diese Experimentierfreude verschafft Ihnen viele Erfahrungen und Erkenntnisse und bringt Sie Ihrem eigenen Wesen näher.

DIE SEHNSUCHT NACH AUFLÖSUNG UND HINGABE

Neptun symbolisiert den mystischen Teil in uns, der die Grenzen von Ich-Bewusstsein und Außenwelt immer wieder auflöst und uns erinnert, dass wir Teil eines größeren Ganzen sind. Dieser Teil lässt uns die Sehnsucht nach einer anderen Welt verspüren und kann gleichermaßen Motivation sein für die Rückverbindung zu etwas Göttlichem, für totale Hingabe und Hilfsbereitschaft oder für einen Rückzug vom Leben, für ein Sich-selbst-Verlieren, das in letzter Konsequenz in Selbstmitleid und Chaos mündet.

Die Textabschnitte im Zusammenhang mit Neptun beschreiben die verschiedenen Facetten dieses Persönlichkeitsteils in Ihrem Leben.

Neptun im Löwen

Kollektive Idealisierung der eigenen Kraft und Größe

Mit einer Umlaufzeit von ungefähr 165 Jahren verweilt der Neptun weit über ein Jahrzehnt in jedem Zeichen des Tierkreises. Die Stellung "Neptun im Löwen" teilen Sie mit entsprechend vielen Zeitgenossen. Sie deutet auf eine kollektive Tendenz, sich voller Hingabe ins Leben zu werfen. Alles ist ein Spiel oder ein großes Theater. Ihre Generation packt das Leben mit Fantasie, Kreativität und - im Glauben an die eigene Größe - mit einer beachtlichen Dosis Risikobereitschaft an. Selbstvertrauen und Selbstüberschätzung liegen nahe beieinander.

Neptun im zehnten Haus

In Beruf und Gesellschaft den Trend erahnen

In Ihrem Geburtsbild liegt dieser grenzauflösende Teil im Bereich von Beruf und Öffentlichkeit. Die Berufswahl dürfte Ihnen nicht einfach fallen, einmal, weil Sie in diesem Bereich Mühe haben, klar zu erkennen, was Sie wollen, als zweites, weil Sie Ihre Ziele kaum nur mit eigenem Einsatz erreichen können, sondern eher "hingeschwemmt" werden. Ihre Berufsideale sind hoch und nicht unbedingt realistisch.

Hingabe ist ein wichtiger Aspekt in Ihrem Berufsleben. Im weitesten Sinne sind Sie in einem sozialen Bereich tätig und helfen in irgendeiner Form anderen Menschen. Sie fühlen sich leicht verantwortlich für das Leid anderer. Ihre Offenheit und Hilfsbereitschaft kann aber auch ausgenützt werden, so dass Sie unmerklich zum "Opfer" äußerer Umstände werden. Es ist deshalb nötig, dass Sie sich immer wieder ernsthaft fragen, was Sie beruflich wollen.

Die positiven Seiten dieser Hingabequalität sind ein enormes Einfühlungsvermögen in gesellschaftliche Strukturen sowie ein Sich-aufgehoben-fühlen in Beruf und Gesellschaft. Ihre Sensibilität für Stimmung und Trend in der Gesellschaft lässt Sie feinfühlig reagieren. Sie erreichen berufliche Ziele weniger durch gewaltige Leistungen, sondern mehr durch ein geschicktes Erahnen und Nutzen der vorgegebenen Strömung.

Unaspektierter Neptun

Hingabefähigkeit in den Alltag integrieren

Vermutlich sind für Sie Worte wie Hingabe, Chaos, All-Liebe und Sucht eher fremde Begriffe. Der dafür zuständige "Schauspieler" hat Mühe, sich zu integrieren. Meist steht er abseits der Bühne, um dann auf einmal die gesamte Bühnenbesetzung wegzuschwemmen und ein Solostück aufzuführen. Dies kann konkret heißen, dass es Ihnen manchmal geschieht, dass Sie sich selber völlig vergessen und sich an einer Sache oder Idee total verlieren. Wie im Traum tun und denken Sie Dinge, die Sie selbst nicht verstehen. Sie helfen vielleicht oder meditieren oder malen, tauchen ein in ein größeres Ganzes, vielleicht in eine Sucht, und Ihr Ich bleibt auf seltsame Art "draußen". Fast könnte man sagen, Sie schlüpfen für kürzere oder längere Zeit in eine andere Haut. Doch irgendwann ist der Traum zu Ende und Sie finden sich auf dem harten Boden der Realität wieder. Sie sind wieder "Ich" und fragen sich vielleicht, was mit Ihnen los war.

Sie können in kleinen Schritten immer wieder probieren, diesen Grenzen auflösenden Persönlichkeitsteil bewusst in Ihre Schauspielgruppe oder Persönlichkeitsstruktur zu integrieren. Musik, Malen, Meditation, Schwimmen, Segeln oder eine Helfertätigkeit sind Beispiele für Tätigkeiten, die sich besonders gut dazu eignen.

DIE "DUNKLE" SEITE

Pluto symbolisiert den radikalsten, energiereichsten und leidenschaftlichsten Teil unserer Persönlichkeit, der, gerade weil er so aufs Ganze aus ist, auch Angst auslöst. So empfinden wir diese Seite in uns oft als "dunkel" und wenden uns innerlich davon ab. Wir unterdrücken dann diesen intensiven Teil mit etwa dem gleichen Effekt, wie wenn wir den Deckel auf eine Pfanne mit kochendem Wasser drücken; wir verbrennen uns die Finger. Erst wenn wir diesen kompromisslosen und intensiven Teil in uns akzeptieren und mit ihm umgehen lernen, finden wir Zugang zu seiner Kraft und Lebendigkeit. Dann kann gerade dieser Teil ein enormes Energiepotenzial entfalten und uns über tiefgreifende Krisen hinwegführen.

In den folgenden sowie eventuell in vorherigen mit Pluto überschriebenen Abschnitten werden Ihr persönliches Energiepotenzial sowie dessen schwierigere Seiten beschrieben.

Pluto im Krebs

Die Macht der Gefühle

Mit einer Umlaufzeit von fast 250 Jahren durchläuft der Planet Pluto in 20-25 Jahren ein Tierkreiszeichen. Eine ganze Generation hat also Pluto im Zeichen des Krebses. Diese Stellung beschreibt entsprechend nicht individuelle Persönlichkeitsmerkmale, sondern kollektive Tendenzen.

Sie zeichnen sich als eine Generation aus, welche die althergebrachten Familienstrukturen sowie die Rolle der Frau in Frage stellen. Da es viel einfacher ist, den seelischen Rückhalt von den eigenen Familienangehörigen zu fordern, als ihn in sich selber zu suchen, neigt Ihre Generation grundsätzlich zum Festhalten aus falsch verstandener Liebe.

Pluto im neunten Haus

Auf einer intensiven Wahrheitssuche

Sie wollen die absolute Wahrheit und zweifeln gleichzeitig, dass sich diese dann doch als Irrtum herausstellen könnte. In Ihren Anschauungen hat auch das Dunkle und Böse Platz und übt eine eigenartige Mischung von Faszination und Abwehr auf Sie aus. Zu Gott gehört der Teufel als polarer Gegensatz, zum Licht der Schatten und zu einer Wahrheit die Möglichkeit, dass sie eben doch nicht zutrifft.

Sie können in Ihren Meinungen ziemlich dogmatisch und kompromisslos sein. Vielleicht halten Sie allzu sehr an einer Einstellung fest, weil der Gedanke, keine Meinung zu haben, Sie irgendwie erschreckt. Möglicherweise suchen Sie fast leidenschaftlich nach einer tieferen Bedeutung des Lebens. Wenn Sie akzeptieren, dass ein Teil von Ihnen intensiv nach Sinn und Wahrheit suchen will, dass also die Suche und nicht die Wahrheit, das heißt der Weg und nicht das Ziel, wichtig ist, werden Sie daraus viel Kraft und Energie schöpfen können.

GESELLSCHAFTLICHE UND BERUFLICHE ZIELVORSTELLUNGEN

MC im Löwen

Ein Anspruch auf Führerschaft

Der MC symbolisiert diejenigen Qualitäten, die Sie aufgrund Ihrer Erziehung und den Vorbildern Ihrer Kindheit für erstrebenswert halten und die Sie im Berufsleben und an der Öffentlichkeit zeigen wollen. Da Sie davon ausgehen, dass Ihre Umwelt und die Gesellschaft diese Eigenschaften von Ihnen erwarten, bemühen Sie sich, diese zu entwickeln und im Beruf und in der Außenwelt zum Ausdruck zu bringen.

Sie möchten in Ihrer ganzen Größe an die Öffentlichkeit treten, schätzen Publikum und wollen organisieren und handeln. Auch Ihr Berufsleben ist von diesen Qualitäten gefärbt. Ihre Zielvorstellungen sind von Autonomie, Tatkraft und Großzügigkeit geprägt. Kleinliche Verhältnisse liegen Ihnen nicht, noch weniger Unterwürfigkeit und berufliche Abhängigkeit. Sie möchten führen und stehen gerne im Mittelpunkt einer Gesellschaft. Falls Sie eine leitende Funktion innehaben, dürften Sie ein großzügiger Vorgesetzter sein, der sich auch nicht davor scheut, gegebenenfalls selbst mit Hand anzulegen. Ihre kreativen und organisatorischen Fähigkeiten wollen Sie in einer beruflichen Tätigkeit einbringen und erhoffen sich dafür gesellschaftliche Anerkennung und beruflichen Aufstieg.

Merkur im Quadrat zum MC

Mentale Fähigkeiten im Beruf einbringen

Vermutlich würden Sie Ihre denkerischen und kommunikativen Fähigkeiten gerne mehr in Beruf und Gesellschaft einbringen. Doch dürften Sie immer wieder erleben, dass das, was Sie sagen, nicht gefragt ist, oder dass Ihnen im richtigen Moment die richtigen Worte fehlen. In einem Bild ausgedrückt strömt der Gedanken- und Redefluss nicht ungehindert in Ihr berufliches Umfeld. Es stehen unsichtbare Hindernisse im Weg, an die Sie so lange immer wieder anstoßen, bis Sie sich wirklich um eine Änderung bemühen. Je mehr Sie also versuchen, Ihre Gedanken auch dort einzubringen, wo Sie auf Unverständnis und Widerstand stoßen, desto mehr werden Denken, Wissen und Sprache zu einem gut geschulten Werkzeug, das Sie immer besser einsetzen können.

MONDKNOTENACHSE - EINE LEBENSAUFGABE

Die Mondknotenachse zeigt zwei Themen auf, die wir als gegensätzlich erleben. Vor allem der eine Bereich ist uns so vertraut ist, dass wir fast zwanghaft daran kleben. Wir können nicht anders, als uns immer und immer wieder damit auseinanderzusetzen. Wie eine Katze den heißen Brei umkreisen wir diesen Lebensbereich und erleben uns dabei als einseitig. Ein Gefühl von richtig und ganzheitlich finden wir erst, wenn wir uns um die Gegensätze bemühen. Jedes Mal, wenn es uns gelingt, aus dem Kreis eine Acht zu machen und die scheinbar so verschiedenen Lebensbereiche ein Stück weit miteinander zu versöhnen, erleben wir eine große Befriedigung. Bleiben wir im Gewohnten sitzen, so frustriert uns irgendetwas daran. Die Mondknotenachse symbolisiert somit eine innere Instanz, die uns dauernd zu Wachstum auffordert.

Das Geburtsbild zeigt den Weg, gibt jedoch keine Auskunft, wo Sie auf diesem Wachstumsweg stehen. Vergleichen Sie die folgende Beschreibung Ihrer Lebensaufgabe also nicht mit Ihrer aktuellen Situation, sondern betrachten Sie sie im Zusammenhang mit Ihrem gesamten Leben.

In den folgenden Abschnitten ist vieles ziemlich überspitzt formuliert. Dies aus dem Grund, weil es oftmals leichter ist, in einer Karikatur den wahren Kern zu erkennen. Diese Zeilen sollen ein Ansporn sein, ein Stück auf Ihrem Entwicklungsweg weiterzugehen.

Aufsteigender Mondknoten im Zwilling im achten Haus

Zwischen Gegensätzen ein Gleichgewicht finden

Auf eine selbstverständliche Art und Weise sind Sie der Meinung, dass Ihnen ein gewisser Luxus und materieller Reichtum einfach zusteht. Ein übertriebenes Beispiel: Sie umgeben sich mit so vielen Dingen, die Ihnen sinnvoll erscheinen, "sammeln" Prinzipien und Weltanschauungen, dass Sie das Gefühl haben, darin zu ersticken. Da es Ihnen schwer fällt, sich loszureißen und Luft zu verschaffen, greifen Sie zum altbewährten Mittel und versuchen das Problem zu lösen, indem Sie Ihre Umgebung noch großzügiger gestalten oder Ihrem Besitz noch dieses oder jenes beifügen. Auch in weniger extremen Beispielen werden Sie immer wieder die Erfahrung machen, dass die subjektive Einstellung, alles zu wissen und die absolute Wahrheit gefunden zu haben, ohne sich auch um die Ansichten der anderen und um sachliche Information zu kümmern, letztlich in eine Sackgasse führt. Wie Treibsand, in den man immer wieder versinkt und stecken bleibt, hält Sie die vertraute Sein und Schein verwechselnde Weise im Umgang mit anderen sowie das träge Festhalten an Wertvorstellungen gefangen und hindert Sie auf Ihrem Lebensweg.

Das Horoskop zeigt hier symbolisch eine Lebensaufgabe: Ballast abwerfen, loslassen von all den schönen und vertrauten Dingen, Grundsätzen und Wertvorstellungen, die das Leben scheinbar so angenehm machen, und sich auf den Weg ins Unbekannte begeben wie ein neugieriges Kind, dem nichts zu banal und nichts "unter seinem Niveau" ist, um sich dafür zu interessieren.

Das Leben wird Sie immer wieder auffordern, tiefgreifende Veränderungen in sich selbst und in äußeren Lebensbedingungen zu akzeptieren. Wenn Sie lernen, alte Brücken hinter sich abubrechen, das gesellschaftliche Wertesystem, konservative Grundsätze, sowie Ihr Bedürfnis nach materiellem Besitz, nach Sicherheit und Werten zu hinterfragen, so wird das Leben leichter. Mit der Bereitschaft, die Kontrolle über sich, über Ihre Gefühle und Ihren Besitz zu lockern und auch einmal aufs "Glatteis" zu gehen, finden Sie zu einer neuen Lebensqualität. Anstelle von eigenem Besitz und festgefahrenen Vorstellungen können beispielsweise Fremdwerte, gesellschaftliche Macht, Randgruppen der Gesellschaft oder

grenzüberschreitende Erfahrungen im Zusammenhang mit Geburt, Tod oder Sexualität in den Brennpunkt des Interesses treten.

Wichtig ist dabei, dass Sie die Herausforderungen annehmen und objektiv und mit offenem Interesse die Tatsachen betrachten und Neues lernen, auch wenn Sie sich dabei nicht immer von der "wissenden" Seite zeigen können. Indem Sie neue Informationen sammeln und wertfrei weitergeben, können Sie immer wieder die sehr befriedigende Erfahrung machen, dass Sie durch Objektivität und sachliches Interesse oft mehr Anerkennung finden, als wenn Sie eine vorgefasste Meinung zum besten geben.

All diese Aufforderungen mögen für Sie wie Abenteuer klingen, gilt es doch, sich dem Leben auf eine ungewohnte, bisher noch nicht geübte Art zu stellen. Doch ist es gerade dieses Ungewohnte, das Ihnen eine große Befriedigung vermitteln kann.

Jupiter im Quadrat zur Mondknotenachse

Übermäßige Sinnsuche könnte am Ziel vorbeiführen

Eigene Meinungen und Idealvorstellungen können sich wie Hindernisse auf Ihren Lebensweg stellen. Vielleicht suchen Sie am falschen Ort nach Sinn, verherrlichen Ideale, die Sie letztlich in Sackgassen führen, oder sind sehr mit einem geistigen oder materiellen Wachstum beschäftigt und verlieren darüber das eigentliche Lebensziel aus den Augen. In diesem Fall gilt es immer wieder, sich innerlich einen Stoß zu geben und sich an die eigentliche Lebensaufgabe zu erinnern.

CHIRON - DER VERWUNDETE HEILER

In der griechischen Mythologie ist Chiron ein Kentaur mit einem menschlichen Oberkörper und einem Pferdeleib, der an einer unheilbaren Wunde leidet. Trotzdem er sich intensiv mit Heilkräutern auseinandersetzt, gelingt es ihm nicht, die eigene Verletzung zu heilen. Er lernt, sie in Demut anzunehmen und kann seine umfassenden Kenntnisse nun einsetzen und für Menschen und Götter zu einem wunderbaren Heiler und Lehrer werden.

Diese Geschichte beschreibt die Symbolik des astrologischen Planeten Chiron, der einer äußerst verletzlichen Seite der Persönlichkeit entspricht, die gerade dadurch anderen sehr viel geben kann, sobald das "Wundsein" in Demut angenommen wird.

So wie man eine leibliche Wunde vor Überstrapazierung schützt, sie pflegt und ihr Zeit für die Heilung einräumt, so gilt es, uns des psychischen Chiron-Anteils in uns anzunehmen, ihn zu schützen und zu pflegen, damit sich seine Heilerqualität im Laufe des Lebens entfalten kann.

Da der folgende Text eine empfindsame Seite in Ihnen berühren dürfte, kann beim ersten Durchlesen eine Abwehrhaltung aufkommen, und Sie neigen vielleicht dazu, den Text mit einem "Das trifft für mich nicht zu" auf die Seite zu legen. Um aus diesem Text einen Nutzen zu ziehen, müssen Sie ihn mehrmals in zeitlichen Abständen durchlesen und einige Zeit einwirken lassen. Wenn Sie sich wirklich auf den Text und auf sich selber einlassen, werden Sie vermutlich feststellen, dass er auf einer tiefen Ebene einen Kern Wahrheit enthält. Dieser ins Gesicht zu schauen mag heilsam und schmerzhaft zugleich sein.

Chiron im siebten Haus

Verletzlich in Beziehungen

Beziehungen zu anderen Menschen dürfte für Sie ein Bereich sein, in dem Sie besonders empfindlich reagieren. Vielleicht wurden Sie als Kind einmal von einer wichtigen Bezugsperson im Stich gelassen und stehen nun gleichsam wie auf Nadeln mit der gefürchteten Erwartung, dass Ihnen dies wieder geschieht. Und vermutlich finden Sie Ihre Haltung auf schmerzhaft Weise immer wieder bestätigt.

Die unangenehmen Erfahrungen mit Zurückweisung oder Alleinsein können Sie zu einer Helfer- oder Abhängigkeitsrolle veranlassen. Sie bevorzugen dann Beziehungen, in denen der eine Partner die Rolle eines Kranken oder Schülers einnimmt, der andere "spielt" Pfleger oder Lehrer. Damit hat die Beziehung einen Zweck, und Sie brauchen keine Infragestellung derselben zu befürchten. Das Problem besteht nun allerdings darin, dass Sie oder Ihr Partner nicht gesund oder kompetent werden darf, um den Krankenpfleger, beziehungsweise den Lehrer nicht seiner Stellung zu entheben.

Beziehungen auf gleicher Ebene sind nur möglich, wenn Sie Ihre Verletzlichkeit akzeptieren und Zurückweisung und das Gefühl, nicht geliebt zu werden, ertragen lernen. Dann allerdings entwickelt sich analog zum mythologischen Chiron eine große Heilkraft für andere. Ein demütiges Annehmen der eigenen Schwäche ermöglicht es Ihnen, anderen in Beziehungsfragen mit viel Einfühlungsvermögen weiterzuhelfen. So sind Sie vielleicht - ohne es bewusst zu wollen - der geheime Paartherapeut Ihres Bekanntenkreises.

Chiron im Stier

Das eigene Hab und Gut als heikles Thema

Im Zusammenhang mit dem oben beschriebenen Thema wird das Pflegen und Verwalten alles dessen, was Sie Ihr Eigen nennen, sowie ein In-sich-selbst-Ruhen und Genießen wichtig. Einerseits dürften Sie diesen Qualitäten mit einer gewissen Vorsicht oder sogar Misstrauen gegenüberreten, weil Sie vielleicht gerade damit schlechte Erfahrungen machen mussten, andererseits können diese zum Wundbalsam und Heilmittel für Ihre verletzte Seite werden, wenn Sie sich dazu überwinden, vermehrt einfach zu sein und zu genießen, den eigenen Körper und die unmittelbare reale Welt um sich wahrzunehmen und das, was Ihnen das Leben schenkt - materielle Werte, Fähigkeiten und Beziehungen - zu schätzen und zu pflegen wie einen schönen Blumengarten.

LILITH - DIE WEIBLICHE KRAFT DER SEELE

Lilith - die geheimnisvolle, dunkle Mondgöttin - ist Symbol für verborgene Aspekte des menschlichen Daseins. Sie ist der Schatten, den wir ins Bewusstsein heben müssen, um zur Ganzheit zu gelangen. Sie steht für etwas Namenloses, nicht mit rationalen Begriffen Fassbares, das tief in der menschlichen Seele schlummert. Gleichzeitig ist sie eine Verkörperung des weiblichen Prinzips. Sie kommt insofern einer Rachegöttin gleich, als wir das Weibliche in uns unterdrücken. Dies ist seit dem Aufkommen des Patriarchates mehr oder weniger der Fall. Wollen wir nicht die zerstörerischen Seiten der Lilith oder der weiblichen Urkraft des Unbewussten heraufbeschwören, so müssen wir den weiblichen Gefühlskräften den Raum in unserem Leben zugestehen, der ihnen gebührt.

Lilith ist kein Himmelskörper, sondern der zweite Brennpunkt der ekliptischen Umlaufbahn des Mondes um die Erde, also etwas Nicht-Materielles. Dieser "leere" Punkt am Himmel entspricht denn auch keinem klar fassbaren Teilaspekt der menschlichen Persönlichkeit. Lilith kann eher als eine tiefgründige Gefühlsenergie verstanden werden, die uns hilft, unser Potential zu verwirklichen. Mit ihrer Unterstützung bauen wir etwas im Leben auf, bringen es zu einem Höhepunkt und lassen es wieder los, um uns etwas Neuem zuzuwenden. Lilith lässt uns die Früchte unseres Tuns nicht genießen, sondern fordert Loslassen und Absterben in einem nicht zu durchbrechenden Zyklus von Werden und Vergehen. Wir haben manchmal Mühe, uns von dem zu trennen, was wir geschaffen haben. Es mag uns dann ergehen wie Lots Frau. Sie erstarrte zur Salzsäule, weil sie zurück schaute.

Lilith ist unbewusst und geheimnisvoll, eine weibliche Urenergie, die wir nie "in den Griff" bekommen können. Gegen dieses Unerbittliche und Nicht-Fassbare wehrt sich unser Ego. Es will lieber an seinen Vorstellungen und Illusionen festhalten. Wenn dann die weibliche Urkraft der Lilith aus dem Unbewussten auftaucht wie die Nixe aus dem Teich, das Ego in die Tiefe zieht und uns mit dem Besten oder auch Schlimmsten im Leben konfrontiert, so empfinden wir dies meist als schmerzhaften Eingriff.

Wir müssen lernen, uns vom Leben tragen zu lassen. Dann bleibt jedes Mal, wenn Lilith auftaucht, ein goldener Schimmer zurück. Wir haben einen Blick in unsere eigenen Tiefen geworfen, haben einen blinden Fleck erkannt oder eine Ahnung von der Welt hinter dem Vorhang unseres Bewusstseins gestreift. Dies ist der Sinn des Lilith-Teiles in uns.

Lilith in der Waage

Nähe - Ja oder Nein?

In nahen Beziehungen kann ein Thema mitschwingen, dass mit Begehren und gleichzeitiger Ablehnung umschrieben werden könnte. Einerseits wünschen Sie nichts sehnlicher, als mit einem geliebten Du ganz eins zu sein, andererseits scheuen Sie eine solche innige Vereinigung. Ihr Widerstand kann in der Angst begründet sein, dass eine Verschmelzung zugleich das Ende der Beziehung ist. Ein totales Zusammengehörigkeitsgefühl scheint Ihnen zu schön, als dass es Wirklichkeit werden könnte. So bleiben Sie lieber beim Wunsch. Vielleicht fällt es Ihnen schwer, den verneinenden Anteil in Ihrer Persönlichkeit wahrzunehmen. Bewusst möchten Sie dem Du nahe sein.

Perioden großer Nähe folgen jedoch immer wieder Zeiten der Abkühlung. Mit großer Wahrscheinlichkeit haben Sie eine Partnerin gewählt, die - eventuell stellvertretend für Sie etwas mehr Distanz braucht. Ihre "Wilde-Frau-Natur" dürfte Ihrem Harmoniebedürfnis nicht immer entsprechen, so dass Sie zwischen Angezogen-Werden und Sich-Abgrenzen hin und her pendeln.

Lilith im zwölften Haus

Das Bedürfnis, sich in Liebe und Leidenschaft zu verlieren

Egal wie rational Sie Ihr äußeres Leben einrichten, in Ihrer Persönlichkeit ist ein irrationaler, tiefgründiger und unfassbarer Aspekt, der Sie vielleicht auch schon fast an den Rand des Wahnsinns gebracht hat. Eine wilde Fantasie, eine Sehnsucht nach Einssein zusammen mit der Ahnung, diese doch nie stillen zu können, mag Sie nach künstlerischen, meditativen oder helfenden Ausdrucksmöglichkeiten suchen lassen. Das Heimweh nach dem verlorenen Paradies wird zwar nicht endgültig behoben, doch fassen Sie dadurch in der realen Welt besser Fuß und lernen, das zyklische Auf und Ab des Lebens als notwendigen Prozess anzunehmen. Fehlen die Ausdrucksmöglichkeiten für diese tiefe Sehnsucht, so können Sie leicht eine Leidensmiene aufsetzen oder einer Opferhaltung verfallen. Krankheit, schwer zu ertragende Einsamkeit oder persönliche Opfer sind Beispiele des konkreten Ausdrucks dafür. Letztlich will die innere Instanz der Sehnsucht nach dem Unfassbaren eine konkrete Form geben. Etwas extrem formuliert haben Sie die Wahl, ob Sie dies aktiv, beispielsweise durch eine Helfertätigkeit oder künstlerische Betätigung tun wollen oder ob Sie sich in eine passive Opferhaltung begeben.

Eine dritte Möglichkeit ist eine Partnerin, die das beschriebene Thema für Sie zum Ausdruck bringt. Durch ihr Vorbild sei dies nun positiver oder negativer Art - kommen Sie mit Ihren eigenen tiefgründigen und wenig rationalen Seelenanteilen in Berührung und versuchen vielleicht selbst einmal, diesen im Leben Raum zu geben.

IHR PARTNERBILD

Was ist ein Partnerbild?

Wie der bekannte Psychologe C.G.Jung als erster erkannte, trägt jeder Mensch in sich ein unbewusstes gegengeschlechtliches Partnerbild. Gemäß diesem inneren Bild wird er sich seine Partner auswählen. Er wird in seinem Partner jene Eigenschaften suchen, die er nicht selbst lebt, die ihn aber auf seltsame Art faszinieren und anziehen, weil sie doch zu ihm gehören. Einem Mann mag bewusst sein, dass ihn beispielsweise aktive und selbständige Frauen faszinieren. Oder eine Frau weiß, dass sie sich zu älteren Männern hingezogen fühlt. Andere Teile des Partnerbildes sind unbewusst und treten nie oder erst im Laufe des Lebens ins Bewusstsein. Doch bei der Partnerwahl spielen sie unweigerlich mit.

Das Partnerbild weist oft Eigenschaften auf, die sich widersprechen. So kann jemand in der Gemeinsamkeit emotionale Wärme und Sicherheit und gleichzeitig Anregung und Abwechslung suchen. Zwei solche gegensätzliche Wunschbilder sind nur schwer zu vereinen. Oft braucht es Jahre der Reibung, Schmerz und Verlust, um eine Partnerschaft so gestalten zu können, wie es den eigenen Vorstellungen entspricht.

Ein Partnerbild besteht aus Eigenschaften, die der betreffende Mensch nicht selbst lebt, weil er sie allzu unvereinbar mit seinem bewussten Wesen empfindet. Gemäß dem alten Sprichwort "Gegensätze ziehen sich an" wählt jeder Mensch den Partner nach dem Muster seines inneren Bildes und sucht Kontakt mit der nicht gelebten Seite seiner Persönlichkeit, um sie im Laufe der Jahre selbst auszudrücken. Er ist fasziniert von Eigenschaften des Partners, die auch seine eigenen sind denn deshalb faszinieren sie ihn ja -, die er jedoch nicht als zu ihm gehörig erkennt und lebt.

Bestimmte Verhaltensweisen des Partners können einem auch ganz schön gegen den Strich gehen. Bei genauerem Hinsehen sind es oft sehr ähnliche Eigenschaften, die faszinieren oder ärgern. Indem der Partner immer wieder die Eigenschaften zum Ausdruck bringt, die den anderen so stark anziehen oder abstoßen, hält er ihm gleichsam den Spiegel vor und hilft ihm, mit den ungelebten Seelenanteilen immer vertrauter zu werden und sie eines Tages auch selbst auszudrücken. So geht es letztlich darum, durch das Vorbild des Partners selbst ganzheitlicher zu werden.

Dieser Prozess läuft nicht ohne gegenseitige Reibung ab. Man könnte also sagen, dass sich in einer Beziehung zwei Menschen finden, um sich gegenseitig auf dem Weg der Selbstwerdung zu unterstützen. Aus dieser Sicht können Schwierigkeiten und Konflikte zu positiven Wegweisern werden.

Da im Geburtsbild keine klare Aufteilung zwischen selbstgelebten und unbewussten, im Partner gesuchten Seelenanteilen oder Eigenschaften ersichtlich ist, sondern nur eine tendenzielle Zuordnung, ist es durchaus möglich, dass das im folgenden beschriebene Partnerbild Züge aufweist, die Sie oder Ihr Partner längst selbst ausdrücken und vielleicht in ganz jungen Jahren im Partner gesucht haben. Ein Partnerbild ist keine fürs ganze Leben gültige Vorstellung, sondern etwas Dynamisches, das sich laufend verändert. Doch ebenso wie Sie sich im Laufe der Jahre verändern und trotzdem immer noch "Sie" sind, so bleibt auch der rote Faden des Partnerbildes erhalten.

DIE TRAUMPARTNERIN

Im Folgenden werden die Eigenschaften beschrieben, die eine Partnerin haben muss, um Sie zu faszinieren. Da Sie, wie jeder Mensch, ein äußerst komplexes Wesen sind, ist auch Ihr Partnerbild nicht einheitlich, sondern weist die verschiedensten Facetten auf. Ein Partnerbild enthält sowohl das Bild einer erotisch und sexuell anziehenden Frau wie auch das einer mütterlich-fürsorglichen Partnerin, was als Widerspruch erlebt werden kann. Jedes von diesen beiden Wunschbildern wiederum kann die unterschiedlichsten Eigenschaften aufweisen. So mag die folgende Beschreibung Ihres Partnerbildes beim ersten Durchlesen ziemlich verwirrend und widersprüchlich anmuten. Doch sind wir alle widersprüchliche Wesen, und Liebe ist vermutlich etwas vom Widersprüchlichsten überhaupt....

Um es noch komplizierter zu machen: Je mehr Sie die folgenden Qualitäten selbst leben, desto weniger suchen Sie diese bei einer Partnerin. Oder von der anderen Seite betrachtet ist Partnerschaft eine wunderschöne Möglichkeit, die Eigenschaften, die Ihnen zur Ganzheit fehlen, trotzdem zu erleben.

Mond im neunten Haus

Vielversprechende Weite

Gemäß Ihrem inneren Wunschbild spricht Sie eine Frau an, wenn sie Großzügigkeit, Selbstvertrauen und Optimismus ausstrahlt. Sie erwarten von einer Partnerin, dass sie Ihnen die Tür in eine völlig neue Welt öffnet und Ihr Leben mit neuen Erfahrungen und Anschauungen bereichert. Eine Partnerin aus einem fremden Kulturkreis wäre ein geradezu ideales Beispiel. Toleranz und eine Aura von Weite und ungeahnten Möglichkeiten, vielleicht auch eine philosophische Ader sowie eine stete Auseinandersetzung mit Sinnfragen lassen eine Frau in Ihren Augen begehrenswert erscheinen. Ansteckende Begeisterung und Überzeugungskraft wirken ähnlich anziehend.

Venus im elften Haus

Eine Individualistin

Sie sind vermutlich fasziniert von Frauen mit einer ausgeprägten individualistischen Ader. So suchen Sie sich mit großer Wahrscheinlichkeit eine Partnerin, die weiß, was sie will, eine Frau, für die persönliche Freiheit das größte Gut sein mag. Eigenwillig und doch offen für neue Ideen dürfte sie einen größeren Freundeskreis pflegen und sich stets eine gewisse Unabhängigkeit bewahren. Dieses innere und eventuell auch äußere Ungebunden-Sein mag Sie sehr anziehen, auch wenn dies beinhaltet, dass Sie eine solche Partnerin nie ganz Ihr eigen nennen können. In erster Linie soll sie Ihnen eine gute Kameradin und Freundin sein.

Venus in Harmonie zum Merkur

Freude am Gespräch

Mit Ihrer Partnerin wollen Sie alles besprechen können. So fühlen Sie sich von kontaktfreudigen, sachlichen und vielleicht auch intellektuellen Frauen angezogen. Sie möchten jemanden, mit dem Sie endlos Ideen und Informationen austauschen und über dieses und jenes diskutieren können. Und natürlich soll Ihre Partnerin auch Ihnen zuhören. Wichtig ist für Sie die Möglichkeit, gegenseitig voneinander zu lernen.

Mond in Spannung zum Uranus

Liebe zum Partner gegen Liebe zur Unabhängigkeit

Wenn einer Frau etwas Emanzipiertes, eine gewisse Selbständigkeit und Unabhängigkeit anhaftet, vermag sie Ihre Aufmerksamkeit auf sich zu lenken. Alles Spezielle, Originelle und Unkonventionelle zieht Sie in seinen Bann. Ihre ideale Partnerin darf sich nicht allzu viel aus Konventionen und gesellschaftlichen Regeln machen, weder bezüglich ihrer Einstellung noch ihrer Herkunft und Familie. Vielmehr soll sie Anregung in Ihr Leben bringen und Sie vielleicht sogar aus der Gefangenschaft starrer gesellschaftlicher Strukturen befreien.

Die Kehrseite eines solchen Charakters ist eine gewisse Scheu vor Verantwortung und einem langfristigen Engagement. Diese Unverbindlichkeit und Unberechenbarkeit kann eine Partnerschaft auf die Dauer ziemlich belasten.

WELCHE FÄRBUNG GEBEN SIE DER BEZIEHUNG?

Es gibt Qualitäten, die Ihnen in einer Beziehung wichtiger sind als andere. In jungen Jahren ist es vor allem die Partnerin, die sich durch diese Eigenschaften auszeichnet. Im Laufe des Lebens erkennen Sie vieles davon als Anteile der eigenen Persönlichkeit, lernen auch widersprüchliche Charakterzüge zu integrieren und diese immer mehr auch selbst in die Beziehung einzubringen.

DC im Widder

Es soll etwas laufen

In Ihren Beziehungen soll etwas laufen. So möchten Sie mit Ihrer Partnerin aktiv sein und immer wieder Neues unternehmen. Sport, Spiel, Bewegung und Wettkampf, Erobern und Erobert-Werden sind Ihnen wichtig. Streit und offene Konfrontation ziehen Sie vermutlich einer allzu ruhigen und harmonischen Zweisamkeit vor. Fast könnte man sagen, Sie fühlten sich im Element, wenn die Fetzen so richtig fliegen.

Oder zumindest werden Sie bei genauer Betrachtung entdecken können, wie Sie die Voraussetzungen für ein lebhaftes und spontanes Zusammensein mit vielen Auf und Ab suchen und schaffen, wenn nicht selber, so doch durch eine entsprechende Partnerwahl.

WIE BRINGEN SIE SICH IN DIE PARTNERSCHAFT EIN?

Venus in der Jungfrau

Überlegt und sachlich

Sie pflegen in Beziehungen der sachlichen und praktischen Seite Beachtung zu schenken. So sind Sie kein Freund überstürzter Abenteuer, sondern fragen sich stets nach Sinn und Nutzen, bevor Sie eine nähere Bekanntschaft eingehen. Grundsätzlich vertreten Sie in Partnerschaftsangelegenheiten einen vernünftigen Standpunkt, der sich vor allem in einem gemeinsamen Alltag positiv auswirkt.

Venus Merkur in harmonischem Aspekt

Jederzeit bereit für ein Gespräch

Sie möchten mit Ihrer Partnerin über alles sprechen können. So bringen Sie eine große Bereitschaft für ein gemeinsames Gespräch und Gedankenaustausch in eine Partnerschaft und legen damit den Grundstein für gegenseitiges Verständnis und Anteilnahme. Eine offene und flexible Einstellung lässt Sie an allem Interesse zeigen, was Ihre Partnerin betrifft. Sie gehen davon aus, dass jeder vom anderen viel lernen kann.

SCHLUSSWORT

Diese Seiten sollen nicht sagen: "So sind Sie! Dieses und jenes tun Sie, und so denken Sie!", auch wenn es von der Formulierung manchmal diesen Eindruck erwecken könnte. Diese Seiten enthalten einen Überblick über die Symbolik der Planeten, wie sie zum Zeitpunkt und am Ort Ihrer Geburt am Himmel standen. Laut Erfahrung und Statistik gibt es Parallelen zwischen Planetenkonstellationen und Charakterzügen. Man kann sie als Wegweiser durch die unzähligen Aspekte der eigenen Persönlichkeit nutzen und mit ihrer Hilfe Motivationen und Verhaltensmuster bewusster erkennen.

Der Sinn dieser Seiten ist es, Ihnen etwas mehr Klarheit und ein paar Aha-Erlebnisse zu bringen und Sie so ein Stück auf Ihrem Weg zu begleiten.